



Rijksdienst voor het Cultureel Erfgoed
Ministerie van Onderwijs, Cultuur en
Wetenschap

Archeologisch
**RIJKSMONUMENT
PASPOORT**

Nr

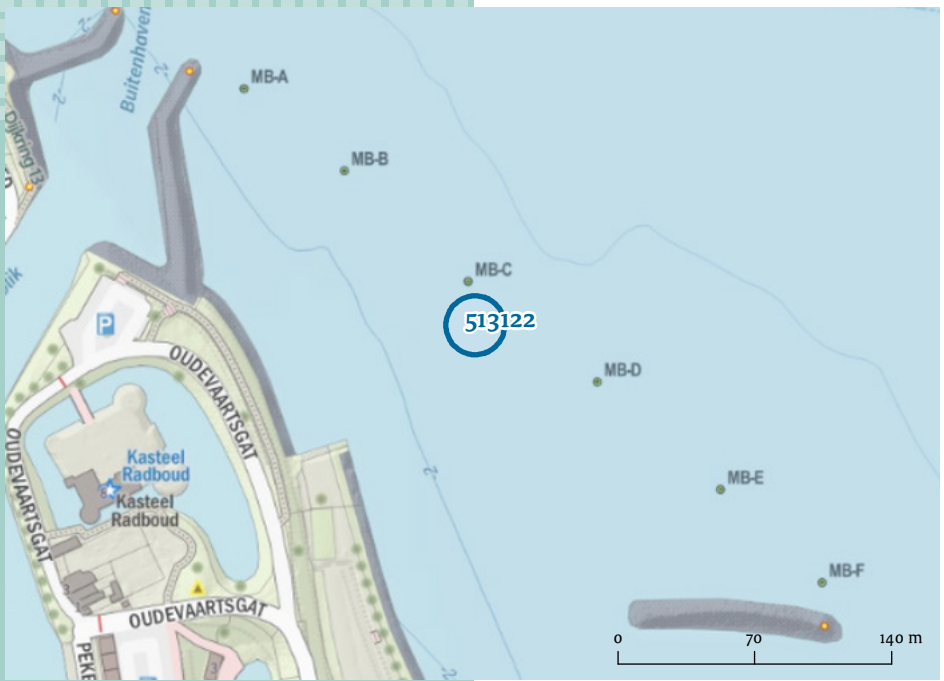
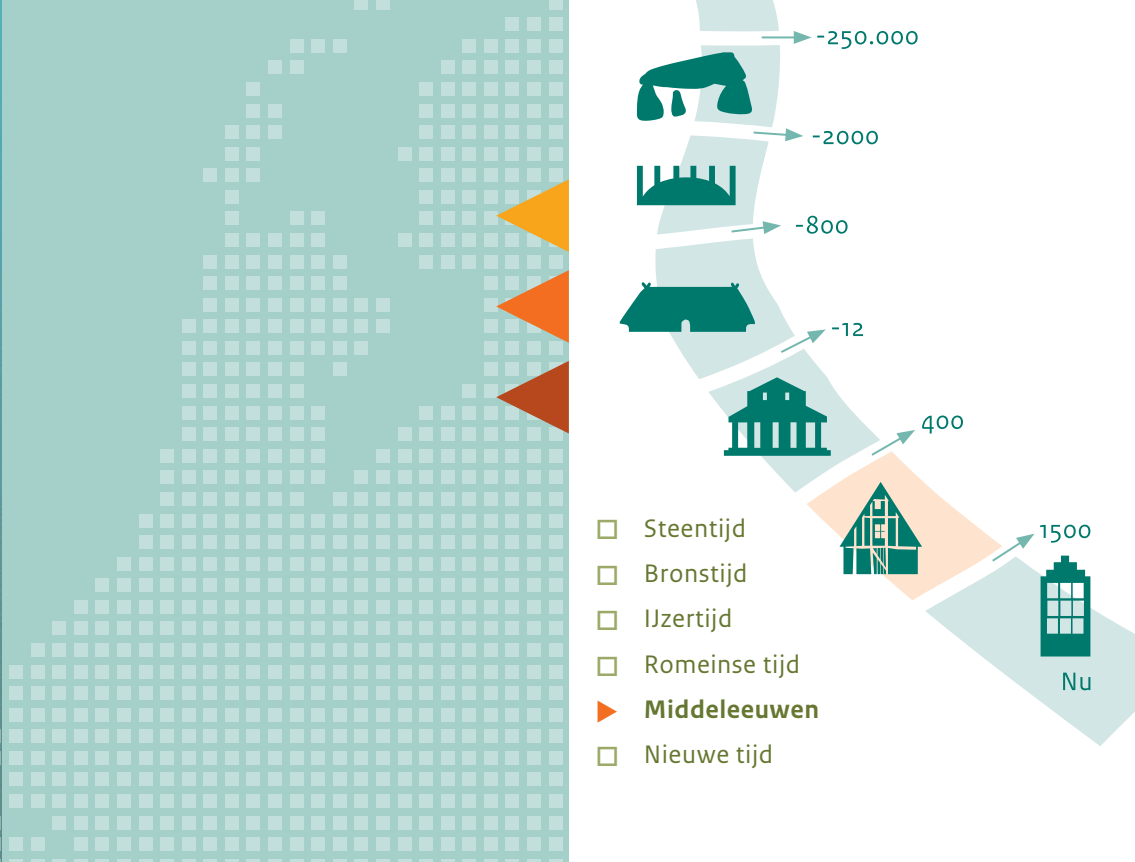
513122



Het rijksmonument betreft het wrak van een vijftiende-eeuws zeeschip

© www.regattacenter.com

Toponiem	Oosterdijk/Zeebad
Rijksmonumentnummer	513122
Provincie	Noord-Holland
Gemeente	Medemblik
Plaats	Medemblik
Kadastrale percelen	Medemblik B 2592



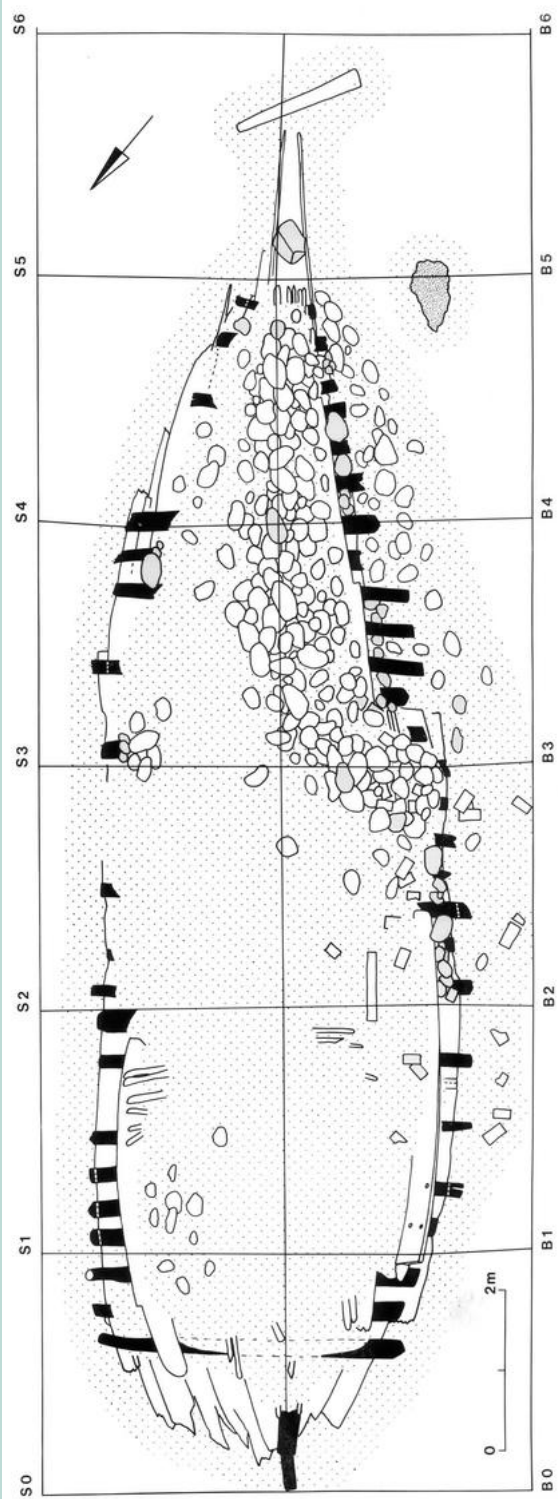
Algemene informatie

Het voormalig Zuiderzeegebied heeft een bijzondere geschiedenis van land, water en weer land. Duizenden jaren geleden leefden er al mensen, tot het gebied ongeveer vierduizend jaar geleden in een groot moeras veranderde. De mensen trokken weg. Het werd steeds nat-ter en rond het jaar 850 was het geworden tot het water dat het Aelmeer genoemd werd.

In de loop van de tijd werd dit ‘groot meer’ steeds groter en zouter. Rond 1600 was het dan ook de Zuiderzee gaan heten. Van de late middeleeuwen tot de afsluiting in 1932 was de Zuiderzee het dagelijks vaargebied van vele schippers. Beurtveren, vissersschepen, vrachtschepen en internationale handelsschepen doorkruisten dit vaarwater jaarlijks vele keren. De vracht- en handelsschepen vervoerden een grote variëteit aan lading. Brandstoffen zoals turf, steenkool en brandhout, bouwmaterialen als bakstenen, dakpannen en kalk en landbouwproducten zoals graan, hooi en aardappelen, maar ook koeien, mest of stadsvuil werden zo verplaatst.

Niet alle schepen die de Zuiderzee bevoeren, bereikten de haven, door stormen en ander onheil op zee. Na schipbreuk zakten de schepen weg in de zachte zeebodem en bleven zo goed bewaard. Daarom kwamen bij de inpoldering van Flevoland veel scheepswrakken aan het licht. Archeologisch onderzoek aan deze wrakken levert een bijzonder inzicht over het dagelijkse leven aan boord. De leefruim-

te, het ruim en allerlei voorwerpen vertellen verhalen over het reilen en zeilen aan boord. Schipbreuk was voor de eigenaar toen een ramp, maar voor de archeologen van nu een gelukstreffer, want scheepswrakken zijn belangrijke informatiebronnen. Een goed bewaard scheepswrak is een tijdscapsule: het vertelt het verhaal van het schip, de lading en de bemanning op het moment van vergaan, op een bevroren moment in de tijd. <



Plattegrond van het 15e eeuwse zeeschip dat in 1982 onderzocht werd door de toenmalige Rijksdienst voor het Oudheidkundig Bodemonderzoek.

Waarom bescherming voor de toekomst?

Archeologische resten zijn een belangrijke informatiebron over het verleden. Voor veel perioden zelfs de enige. Alleen de bodem kan ons vertellen hoe de mensen leefden en werkten voordat er geschreven bronnen waren. Maar ook later, als er wel historische bronnen beschikbaar zijn, kunnen archeologische resten ons veel duidelijk maken. In die zin is ook de bodem een archief waaruit geput kan worden om de geschiedenis van de plek te vertellen.

Vanwege de wetenschappelijke waarde en/of belevingswaarde worden archeologische resten beschermd. Dat is nodig omdat het bodemarchief meestal onzichtbaar is en dus kwetsbaar. Bij graafwerkzaamheden kunnen archeologische resten onbedoeld worden vernield. Van sommige terreinen is de waarde zo groot dat ze onder bescherming van de Erfgoedwet vallen. Dit zijn de archeologische rijksmonumenten. Deze rijksmonumenten vragen om alertheid: het gehele terrein is kwetsbaar, niet alleen de zichtbare resten.

De waterbodem met daarin de resten van het wrak is een van de ca. 1500 archeologische rijksmonumenten in Nederland. <



Zorgvuldig gebruik

Om archeologische resten voor de toekomst te behouden geldt als vuistregel: hoe minder de bodem verstoord wordt hoe beter. Voor werkzaamheden die het rijksmonument aantasten heeft u daarom een vergunning nodig. Voorbeelden zijn de bouw van woningen of bedrijfspanden, het graven van sleuven voor kabels, leidingen of drainagebuizen, het uitgraven of dempen van sloten en grachten, het verlagen van het maaiveld, het plaggen en diepploegen van grond. Ook voor herstel- en onderhoudswerkzaamheden om het rijksmonument in stand te houden, is soms een vergunning nodig.

Voor rijksmonumenten waar de archeologische resten onzichtbaar en dieper onder de grond liggen is een vrijstellingsdiepte van toepassing. Veel grondwerkzaamheden kunnen tot die diepte (onder maaiveld) zonder vergunning uitgevoerd worden. Ook voor grondboringen tot een diameter van 10 cm is geen vergunning nodig.

De vergunning wordt verleend door de Rijksdienst voor het Cultureel Erfgoed (namens de staatssecretaris van Onderwijs, Cultuur en Wetenschap), of – vanaf de inwerkingtreding van de Omgevingswet – uw gemeente.

U kunt bij de Infodesk van de Rijksdienst de brochure 'Vergunningprocedure voor archeologische rijksmonumenten' opvragen waarin meer informatie staat over de gebruiksmogelijkheden van het rijksmonument. Ook kunt u de Infodesk vragen naar subsidiemogelijkheden.
info@cultureelerfgoed.nl
033-421 74 56

Bij uw rijksmonument ligt het scheepswrak in en op de waterbodem, er is daarom geen sprake van vrijstellingsdiepte.

