
Landwehr, J., 1980. Atlas Nederlandse Levermossen. Stichting uitgeverij KNNV, Utrecht.

Meijden, R. van der, 1996. Heukels' flora van Nederland. Wolters-Noordhoff Groningen, 22^e druk.

Meijden, R. van der, B. Ode, C.L.G. Groen, J.P.M. Witte & D. Bal, 2000. Bedreigde en kwetsbare vaatplanten in Nederland. Basisrapport met voorstel voor de Rode Lijst. In: Gorteria 26 (2000): p. 85-208.

Melman, P.J.M., J.M. Reitsma & P.M. Loomans, 1997. De vegetatie van de buitendijkse gebieden langs de Lek, Oude Maas, Afgedamde Maas en Boven-Merwede, op basis van false colour-luchtfoto's 1992. Rapportnr. MDGAT-96.13. Rijkswaterstaat, Meetkundige Dienst, Delft.

Nooren, M.J. & Th.G. Giesen, 1994. Vegetatiekartering van de Staatsbosbeheer-reservaten Waarden Poederoijen en Nederhemert 1992. Giesen & Geurts, Ulft.

Nooren, M.J. & Th.G. Giesen, 1994. Vegetatiekartering van de Staatsbosbeheer-reservaten Waarden Loevestein en Hondswaard 1992. Giesen & Geurts, Ulft.

Paalvast, P., 1995. Amoebes Benedenrivieren: doelvariabelen, producenten & plantensoorten. Ecoconsult, Vlaardingen.

Reitsma, J.M., 1996. Vegetatie van het Benedenrivierengebied: Lek, Afgedamde Maas, Boven-Merwede en Oude Maas. Bureau Waardenburg bv / RWS Meetkundige Dienst, Culemborg / Delft.

Schaminée, J.H.J. & N.A.C. Smits, 1999. Ecotopen en plantengemeenschappen. In: Handboek natuurvriendelijke oevers: vegetatie langs grote wateren. CUR, Gouda. p.45-156.

Schaminée, J.H.J., E.J. Weeda & V. Westhoff, 1995. De vegetatie van Nederland, deel 2. Plantengemeenschappen van wateren, moerassen en natte heiden. Opulus press, Uppsala/Leiden.

Schaminée, J.H.J., A.H.F. Stortelder & E.J. Weeda, 1996. De vegetatie van Nederland, deel 3. Plantengemeenschappen van graslanden, zomen en droge heiden. Opulus press, Uppsala/Leiden.

Schaminée, J.H.J., E.J. Weeda & V. Westhoff, 1998. De vegetatie van Nederland, deel 4. Plantengemeenschappen van de kust en binnenlandse pioniermilieus. Opulus press, Uppsala/Leiden.

Stortelder, A.F.H., J.H.J. Schaminée & P.W.F.M. Hommel, 1999. De vegetatie van Nederland, deel 5. Plantengemeenschappen van ruigten, struwelen en bossen. Opulus press, Uppsala/Leiden.

Siebel, H.N., A. Aptroot, G.M. Dirkse, H.F. van Dobben, H.M.H. van Melick & A. Touw, 1992. Rode Lijst van in Nederland verdwenen en bedreigde mossen en korstmossen. Gorteria 18 (1992): p. 1-20.

Siebel, H.N. & K.W. van Dort, 1999. Mossengemeenschappen in de plantensociologie. Stratiotes 19 (1999): p. 37-49.

Sips, H.J.J., 1994. De ecologische status en potenties van de Hollandsche IJssel als zoetwatergetijderivier. Rapportnr. 94.07. Bureau Waardenburg bv / Rijkswaterstaat, Directie Zuid-Holland, Culemborg / Rotterdam.

Slingerland, T., S. van Rooij & P.J.M. Melman, 1995. Onderwatervegetatie Haringvliet, Hollandsch Diep en Volkerak/Zoommeer 1994. Fase-rapport 3 (MDGAT-95-33). Rijkswaterstaat, Meetkundige Dienst, Delft.

Smit, H. & H. Coops, 1988. Waterplanten in het noordelijk deltabekken. Nota 88.024x. Rijkswaterstaat, DBW/RIZA, Dordrecht.

Stenfert-Steehouwer, E.R., J.W. Duinker & P.J.M. Melman, 1992. Toelichting op de vegetatiekaart Sliedrechtse Biesbosch, op basis van false colour-luchtfoto's 1989. Rapportnr. MDLKM-R-9135. Rijkswaterstaat, Meetkundige Dienst, Delft.

Stenfert-Steehouwer, E.R. & P.J.M. Melman, 1995. Toelichting op de vegetatiekaart Rivierduin-project Beneden-Merwede, op basis van false colour-luchtfoto's 1993. Rapportnr. MDGAT-R-9523. Rijkswaterstaat, Meetkundige Dienst, Delft.

Touw, A. & W.V. Rubers, 1989. De Nederlandse Bladmossen. Flora en verspreidingsatlas van de Nederlandse Musci (Sphagnum uitgezonderd). Stichting uitgeverij KNNV, Utrecht.

Vahle, H.-C & E. Preising, 1990. Potametea Tx et Prsg 1942. In: E. Preising (red.), Wasser- und Sumpfpflanzengesellschaften des Süßwassers. Die Pflanzengesellschaften Niedersachsens. Bestandsentwicklung, Gefährdung und Schutzprobleme. Naturschutz und Landschaftsplanung in Niedersachsen 20/8. p.147-162.

Weeda, E.J., R. van der Meijden & P.A. Bakker, 1990. FLORON Rode Lijst 1990. Rode Lijst van de in Nederland verdwenen en bedreigde planten (Pteridophyta en Spermatophyta) over de periode 1980-1990. Gorteria 16 (1990): p. 1-26.

Weeda, E.J., J..H.J., Schaminée & L. Van Duuren, 2000. Atlas van Plantengemeenschappen in Nederland. deel 1: Wateren, moerassen en natte heiden. KNNV Uitgeverij, Utrecht.

Weeda, E.J., J..H.J., Schaminée & L. Van Duuren, 2002. Atlas van Plantengemeenschappen in Nederland. deel 2: Graslanden, zomen en droge heiden. KNNV Uitgeverij, Utrecht.

Zonneveld I.S., 1960. De Brabantse Biesbosch. Een studie van bodem en vegetatie van een zoetwatergetijdendelta. Diss. LUW, Wageningen.

Zonneveld I.S., 1999/2000. De Biesbosch *een halve eeuw* gevolgd. Van hennip tot netelbos en verder. De vierde dimensie van de vegetatie en de bodem in de Brabantse Biesbosch. Uitgeverij Uniepers Abcoude. 223 pp.

Zonneveld I.S., H. van Gils & D.C.P. Thalen, 1979. Aspects of the ITC approach to vegetation survey. Documents Phytosociologique N.S. IV, Lille, p. 1029-1063.

BIJLAGEN

Bijlage I	Metagegevens
Bijlage II	Lijst van aangetroffen plantensoorten per gebied
Bijlage III	Ligging van de opnamen per gebied (kaarten + tabel)
Bijlage IVa-g	Classificatietabellen
Bijlage Va-d	Synoptische tabellen
Bijlage VI	a) Overzicht voorkomende typen RMM 1999 en 2000 b) Overzicht oppervlakten RMM 1999 en 2000
Bijlage VIIa-g	Matrixlegenda's
Bijlage VIII	Vegetatiekaarten: a) Oude Maas (3 kaartbladen) b) Amer (3 kaartbladen) c) Bergsche Maas (2 kaartbladen)
Bijlage IX	Soortskartering zeldzame biezen Oude Maas
Bijlage X	Soortskartering Zomerklokje Oude Maas
Bijlage XI	Soortskartering Spindotter a) Oude Maas b) Amer c) Bergsche Maas
Bijlage XII	Soortskartering Bittere veldkers a) Oude Maas b) Amer

Bijlage I Metagegevens

Voor alle gebieden die zijn gekarteerd, geldt:

Projectnummer:	g17516				
Methode kartering:	Fotogeleid				
Luchtfoto's:	False colour, schaal 1:10000, datum: 17/06/2000, 60% overlap. De false colour-luchtfoto's (dia-positieven) zijn gearchiveerd bij de Meetkundige Dienst te Delft (2 dozen, archiefnr. A0279). Van deze diapositieven zijn tegen kostprijs contactafdrukken of kleurenkopieën te bestellen bij het GeoLoket van de MD (tel: 015-2691444; e-mail: G.E.O.gegevens@mdi.rws.minvenw.nl).				
Classificatie:	Tijdens de classificatie is rekening gehouden met voorgaande typologieën en de landelijke typologie. Voor referenties met landelijke syntaxa is gebruik gemaakt van de Vegetatie van Nederland, deel II-V. De gebruikte programmatuur is TVLITE, TURBOVEG, MEGATAB en ARC/INFO.				
Transformatiemethode:	Projectief				
Samenstelling legenda: Directory met TURBOVEG en MEGATAB bestanden:	17516.				
Gebruikte TOP10vectorbestanden voor alle gebieden samen (uitgave 1995):	x37bn1_ve00, x37dz2_ve00, x37gz2_ve00, x37hz2_ve00; x38an1_ve00, x38cz1_ve00, x38fn2_ve00, x38hn2_ve00, x43bn2_ve00, x43en1_ve00, x44an1_ve00, x44bn2_ve00, x44cz1_ve00, x44dz2_ve00, x44ez1_ve00, x44gn2_ve00,	x37bn2_ve00, x37fz2_ve00; x37gz2_ve00, x37hz2_ve00; x38an2_ve00, x38cz2_ve00, x38fz2_ve00, x38hz2_ve00, x43dn1_ve00, x43en2_ve00, x44an2_ve00, x44bz1_ve00, x44cz2_ve00, x44en1_ve00, x44ez2_ve00, x44hn1_ve00,	x37bz1_ve00, x37gn1_ve00, x37hn1_ve00, x38az1_ve00, x38dz1_ve00, x38fz2_ve00, x38hz2_ve00; x43dn2_ve00, x43fn1_ve00, x44az1_ve00, x44bz2_ve00, x44dn1_ve00, x44en2_ve00, x44fz1_ve00, x44hn2_ve00.	x37bz2_ve00, x37gn2_ve00, x37hn2_ve00, x38az2_ve00, x38dz2_ve00, x38gz1_ve00, x43dz1_ve00, x43fn2_ve00; x44az2_ve00, x44cn1_ve00, x44dn2_ve00, x44fn1_ve00, x44fz2_ve00,	x37dn2_ve00, x37gz1_ve00, x37hz1_ve00, x38cn1_ve00, x38fn1_ve00, x38hn1_ve00, x43dz2_ve00, x44bn1_ve00, x44cn2_ve00, x44dz1_ve00, x44fn2_ve00, x44gn1_ve00,
Relevante ARC/INFO bestanden + files:	Bestanden (zowel als postscript (.ps) als export (.e00) format): <ul style="list-style-type: none">• prm00vea (opnamepuntenbestand alle gebieden samen)• lrrmm00toa (topografie lijnenbestand alle gebieden samen)• vrm00bies (vlakkenbestand zeldzame biezen)• vtopkrtvea (vlakkenbestand figuur 1) Files: <ul style="list-style-type: none">• topkrtje.leg (legenda figuur 1)• topkaartje.kps (arcplot instellingen figuur 1)• vertaal.txt.csv (koppeling vlaknummers - kaartcode)• codekleur.csv (koppeling kaartcode – kleurnummers)• matrix.csv (koppeling kaartcode – vegetaties)• legvegkrt.leg (legenda vegetatiekaart)• legbies.leg (legenda biezen verspreidingskaart)• legspindotter.leg (legenda Spindotter verspreidingskaart)• legveldkers.leg (legenda Bittere veldkers verspreidingskaart)• legzomerklokje.leg (legenda Zomerklokje verspreidingskaart)				

Per gebied geldt verder:

Naam karteringsgebied: **Oude Maas**
Luchtfoto's: Strook 1, geïnterpreteerde fotonrs: 7407, 7409, 7411.
Strook 2, geïnterpreteerde fotonrs: 7414, 7416, 7418, 7420, 7422, 7424.
Strook 3, geïnterpreteerde fotonrs: 7435, 7437.
Strook 4, geïnterpreteerde fotonrs: 7425, 7427, 7429.
Veldwerk vegetatie: Aantal opnamen: 182 (nrs. 1 t/m 182).
Datum van opname: 7-11, 14 +15 augustus 2000.
Veldwerk soortskarten: Datum van opname: 25+26 april, 1+2 mei 2000
Relevante ARC/INFO bestanden + files: Bestanden:

- vom00vetya (vlakkenbestand vegetatiekaart Oude Maas 2000 incl. matrixgegevens);
- vom00srt (vlakkenbestand soortskart Oude Maas 2000: Spindotter, Bittere veldkers en Zomerklokje);
- pom00srt_sd (puntenbestand soortskart Oude Maas 2000: Spindotter);
- pom00srt_bv (puntenbestand soortskart Oude Maas 2000: Bittere veldkers);

Files:

- opnamenom2000.kps (ArcPlot-instellingen opnamepuntenkaart Oude Maas, westelijk en oostelijk kaartblad);
- om00vegk1.kps (ArcPlot-instellingen vegetatiekaart Oude Maas, blad 1);
- om00vegk2.kps (ArcPlot-instellingen vegetatiekaart Oude Maas, blad 2);
- om00vegk3.kps (ArcPlot-instellingen vegetatiekaart Oude Maas, blad 3);
- om00spind.kps (ArcPlot-instellingen soortskart Spindotter Oude Maas);
- om00veldk.kps (ArcPlot-instellingen soortskart Bittere veldkers Oude Maas);
- om00zomkl.kps (ArcPlot-instellingen soortskart Zomerklokje Oude Maas).
- om00bies.kps (ArcPlot-instellingen soortskart zeldzame biezen Oude Maas).

GEOKEY verwijzingen: Vegetatieopnamen puntenbestand Oude Maas 2000;
Vegetatie vlakkenbestand Oude Maas 2000;
Plantensoorten vlakkenbestand Oude Maas 2000;
Plantensoorten puntenbestand Oude Maas 2000.

Naam karteringsgebied: **Amer**
Luchtfoto's: Strook 5, geïnterpreteerde fotonrs: 7440, 7442, 7444, 7446, 7448.
Strook 6, geïnterpreteerde fotonrs: 7452, 7454, 7456, 7458, 7460.
Strook 7, geïnterpreteerde fotonrs: 7464, 7466, 7468.
Strook 8, geïnterpreteerde fotonrs: 7470, 7476.
Strook 9, geïnterpreteerde fotonrs: 7480, 7482, 7484, 7486, 7488.
Veldwerk: Aantal opnamen: 53 (nrs. 183 t/m 226, 243 t/m 252).
Datum van opname: 16-18 augustus 2000.
Veldwerk soortskartering: Veldperiode: 23 april - 3 mei 2001
Relevante ARC/INFO bestanden + files: Bestanden:

- vam00vetya (vlakkenbestand vegetatiekaart Amer & Bergsche Maas 2000 incl. matrixgegevens);
- vrm01srt (vlakkenbestand soortskart 2001 Spindotter, Bittere veldkers en Zomerklokje, Amer & Bergsche Maas);
- prm01srt_sd (puntenbestand soortskart 2001 Spindotter).

Files:

- opnamenam2000.kps (ArcPlot-instellingen opnamepuntenkaart);
- am00vegk1.kps (ArcPlot-instellingen vegetatiekaart Amer, blad 1);
- am00vegk2.kps (ArcPlot-instellingen vegetatiekaart Amer, blad 2);
- am00vegk3.kps (ArcPlot-instellingen vegetatiekaart Amer, blad 3);
- am01spind.kps (ArcPlot-instellingen soortskart Spindotter Amer);
- am01veldk.kps (ArcPlot-instellingen soortskart Bittere veldkers Amer).

GEOKEY verwijzingen: Vegetatieopnamen puntenbestand Amer 2000;
Vegetatie vlakkenbestand Amer 2000;
Plantensoorten vlakkenbestand Amer 2001;
Plantensoorten puntenbestand Amer 2001.

Naam karteringsgebied: Bergsche Maas

Luchtfoto's: Strook 9, geïnterpreteerd fotonr: 7488.
Strook 10, geïnterpreteerde fotonrs: 7501, 7503, 7505.
Strook 11, geïnterpreteerde fotonrs: 7508, 7510, 7512.
Strook 12, geïnterpreteerde fotonrs: 7492, 7494, 7496.
Strook 13, geïnterpreteerde fotonrs: 7515, 7517, 7519, 7521.

Veldwerk: Aantal opnamen: 15 (nrs. 227 t/m 242).
Opnamedatum: 21+30 augustus 2000.
Veldperiode: 23 april - 3 mei 2001

Veldwerk soortskartering:

Relevante ARC/INFO bestanden + files: Bestanden:

- vam00vetya (vlakkenbestand vegetatiekaart 2000 Amer & Bergsche Maas incl. matrixgegevens);
- vrm01srt (vlakkenbestand soortskartering 2001 Spindotter en Bittere veldkers Amer & Bergsche Maas);
- prm01srt_sd (puntenbestand soortskartering 2001 Spindotter).

Files:

- opnamenbm2000.kps (ArcPlot-instellingen opnamepuntenkaart);
- bm00vegk1.kps (ArcPlot-instellingen vegetatiekaart Bergsche Maas, blad 1);
- bm00vegk2.kps (ArcPlot-instellingen vegetatiekaart Bergsche Maas, blad 2);
- am01spind2.kps (ArcPlot-instellingen soortskartering Spindotter Bergsche Maas).

GEOKEY verwijzingen: Vegetatieopnamen puntenbestand Bergsche Maas 2000;
Vegetatie vlakkenbestand Bergsche Maas 2000;
Plantensoorten vlakkenbestand Bergsche Maas 2001;
Plantensoorten puntenbestand Bergsche Maas 2001.

Hogere planten (vervolg):

Wetenschappelijke naam:	Nederlandse naam:	Oude Maas	Amer/B./Maas	Rode Lijst (1990):	Rode Lijst (2000):
<i>Callitriche obtusangula</i>	Stomphoekig sterrekroos	x	x		
<i>Callitriche species</i>	Sterrekroos (G)	x	x		
<i>Caltha palustris ssp. araneosa</i>	Spindotterbloem	x	x	4	KW-6, FF-wet
<i>Calystegia sepium</i>	Haagwinde	x	x		
<i>Capsella bursa-pastoris</i>	Gewoon herderstasje	x	x		
<i>Cardamine amara</i>	Bittere veldkers	x	x		
<i>Cardamine flexuosa</i>	Bosveldkers		x		
<i>Cardamine hirsuta</i>	Kleine veldkers	x	x		
<i>Cardamine pratensis</i>	Pinksterbloem	x	x		
<i>Carduus crispus</i>	Kruldistel	x	x		
<i>Carduus nutans</i>	Knikkende distel	x	x		
<i>Carex acuta</i>	Scherpe zegge	x			
<i>Carex acutiformis</i>	Moeraszegge	x	x		
<i>Carex arenaria</i>	Zandzegge	x	x		
<i>Carex cuprina</i>	Valse voszegge	x			
<i>Carex distiga</i>	Tweerijige zegge	x	x		
<i>Carex flacca</i>	Zeegroene zegge		x		
<i>Carex hirta</i>	Ruige zegge	x	x		
<i>Carex ovalis</i>	Hazenzegge	x			
<i>Carex paniculata</i>	Pluimzegge	x			
<i>Carex remota</i>	Ijle zegge	x	x		
<i>Carex riparia</i>	Oeverzegge	x	x		
<i>Carex spicata</i>	Gewone bermzegge	x	x		
<i>Centaurea jacea</i>	Knoopkruid	x	x		
<i>Centaureum pulchellum</i>	Fraai duizendguldenkruid	x		3	
<i>Cerastium arvense</i>	Akkerhoornbloem		x		
<i>Cerastium fontanum ssp. vulgare</i>	Gewone hoornbloem	x	x		
<i>Cerastium semidecandrum</i>	Zandhoornbloem	x			
<i>Ceratophyllum demersum</i>	Grof hoornblad	x	x		
<i>Chaenorhinum minus</i>	Kleine leeuwenbek		x		
<i>Chamerion angustifolium</i>	Wilgeroosje		x		
<i>Chelidonium majus</i>	Stinkend gouwe	x	x		
<i>Chenopodium album</i>	Melganzevoet	x	x		
<i>Chenopodium glaucum</i>	Zeegroene ganzevoet		x		
<i>Chenopodium polyspermum</i>	Korrelganzevoet	x	x		
<i>Chrysanthemum segetum</i>	Gele ganzebloem	x			*
<i>Cichorium intybus</i>	Wilde cichorei	x	x		
<i>Circaea lutetiana</i>	Groot heksenkruid	x			
<i>Cirsium arvense</i>	Akkerdistel	x	x		
<i>Cirsium vulgare</i>	Speerdistel	x	x		
<i>Convolvulus arvensis</i>	Akkerwinde	x			
<i>Conyza canadensis</i>	Canadese fijnstraal	x	x		
<i>Corispermum leptopterum</i>	Smal vlieszaad	x			
<i>Cornus sanguinea</i>	Rode kornoelje	x			
<i>Coronopus squamatus</i>	Grove varkenskers		x		
<i>Corylus avellana</i>	Hazelaar	x			
<i>Corynephorus canescens</i>	Buntgras		x		
<i>Crataegus monogyna</i>	Eenstijlige meidoorn	x	x		
<i>Crepis biennis</i>	Groot streepzaad	x			
<i>Crepis capillaris</i>	Klein streepzaad	x	x		
<i>Crepis paludosa</i>	Moerasstreepzaad	x			KW-6
<i>Cuscuta europaea</i>	Groot warkruid	x	x	3	
<i>Cynosurus cristatus</i>	Kamgras	x			GE-12
<i>Cyperus fuscus</i>	Bruin cypergras		x	4	
<i>Dactylis glomerata</i>	Kropaar	x	x		
<i>Dactylorhiza majalis ssp. majalis</i>	Brede orchis	x		3, NB-wet	KW-11, FF-wet
<i>Daucus carota</i>	Peen	x	x		
<i>Deschampsia cespitosa</i>	Ruwe smeie	x	x		
<i>Digitaria ischaemum</i>	Glad vingergras	x	x		
<i>Digitaria sanguinalis</i>	Harig vingergras	x			
<i>Diplotaxis tenuifolia</i>	Grote zandkool	x	x		
<i>Dipsacus fullonum</i>	Grote kaardebol	x			
<i>Echinichloa crus-galli</i>	Hanepoot	x	x		
<i>Eleocharis palustris ssp. palustris</i>	Gewone waterbies	x	x		
<i>Elodea nuttallii</i>	Smalle waterpest	x	x		
<i>Elytrigia atherica</i>	Strandkweek	x			

Hogere planten (vervolg):

Wetenschappelijke naam:	Nederlandse naam:	Oude Maas	Amer/B. Maas	Rode Lijst (1990):	Rode Lijst (2000):
<i>Elytrigia repens</i>	Kweek	x	x		
<i>Epilobium ciliatum</i>	Beklierde basterdwederik	x	x		
<i>Epilobium hirsutum</i>	Harig wilgeroosje	x	x		
<i>Epilobium montanum</i>	Bergbasterdwederik		x		
<i>Epipactis helleborine</i>	Brede wespenorchis	x		NB-wet	FF-wet
<i>Equisetum arvense</i>	Heermoes	x	x		
<i>Equisetum fluviatile</i>	Holpijp		x		
<i>Equisetum palustre</i>	Lidrus	x	x		
<i>Eragrostis pilosa</i>	Straatliefdegras	x			
<i>Erigeron canadensis</i>	Canadese fijnstraal	x	x		
<i>Erodium cicutarium ssp. cicutarium</i>	Gewone reigersbek	x	x		
<i>Erysimum cheiranthoides</i>	Gewone steenraket	x	x		
<i>Eupatorium cannabinum</i>	Koninginnekruid	x	x		
<i>Euphorbia helioscopia</i>	Kroontjeskruid		x		
<i>Fallopia convolvulus</i>	Zwaluw tong		x		
<i>Festuca arundinacea</i>	Rietzwenkgras	x	x		
<i>Festuca cineria</i>	Hard zwenkgras		x		
<i>Festuca filiformis</i>	Fijn schapengras		x		
<i>Festuca gigantea</i>	Reuzenzwenkgras	x	x		
<i>Festuca rubra ssp. commutata</i>	Rood zwenkgras	x	x		
<i>Filipendula ulmaria</i>	Moerasspirea	x	x		
<i>Fraxinus excelsior</i>	Gewone es	x	x		
<i>Fumaria officinalis</i>	Gewone duivenkervel		x		
<i>Galeopsis tetrahit</i>	Gewone hennepnetel	x	x		
<i>Galinsoga quadriradiata</i>	Harig knopkruid	x			
<i>Galium aparine</i>	Kleefkruid	x	x		
<i>Galium mollugo</i>	Glad walstro	x	x		
<i>Galium palustre</i>	Moeraswalstro	x	x		
<i>Galium palustre ssp. elongatum</i>	Rietwalstro		x		
<i>Galium uliginosum</i>	Ruw walstro	x			
<i>Geranium dissectum</i>	Slipbladige ooievaarsbek	x	x		
<i>Geranium molle</i>	Zachte ooievaarsbek	x	x		
<i>Geranium robertianum</i>	Robertskruid	x			
<i>Glechoma hederacea</i>	Hondsdrif	x	x		
<i>Glyceria fluitans</i>	Mannagras	x	x		
<i>Glyceria maxima</i>	Liesgras	x	x		
<i>Hedera helix</i>	Klimop	x			
<i>Heracleum mantegazzianum</i>	Reuzenbereklaauw	x	x		
<i>Heracleum sphondylium</i>	Gewone bereklaauw	x	x		
<i>Hippophae rhamnoides</i>	Duindoorn	x			
<i>Holcus lanatus</i>	Gestreepte witbol	x	x		
<i>Hordeum murinum</i>	Kruipertje	x	x		
<i>Hordeum secalinum</i>	Veldgerst	x			GE-12
<i>Hottonia palustris</i>	Waterviolier	x			
<i>Humulus lupulus</i>	Hop	x	x		
<i>Hydrocharis morsus-ranae</i>	Kikkerbeet	x	x		
<i>Hypericum perforatum</i>	Sint-Janskruid	x	x		
<i>Hypericum tetrapterum</i>	Gevleugeld hertshooi		x		
<i>Hypochaeris radicata</i>	Gewoon biggekruid	x	x		
<i>Impatiens capensis</i>	Oranje springzaad	x			
<i>Impatiens glandulifera</i>	Reuzenbalsemien	x	x		
<i>Impatiens noli-tangere</i>	Groot springzaad	x	x		
<i>Impatiens parviflora</i>	Klein springzaad	x			
<i>Iris pseudacorus</i>	Gele lis	x	x		
<i>Juncus articulatus</i>	Zomprus	x	x		
<i>Juncus bufonius</i>	Greppeprus	x	x		
<i>Juncus compressus</i>	Platte rus	x			
<i>Juncus conglomeratus</i>	Biezeknoppen	x			
<i>Juncus effusus</i>	Pitrus	x	x		
<i>Juncus inflexus</i>	Zeegroene rus	x	x		
<i>Juncus tenuis</i>	Tengere rus	x			
<i>Lactuca serriola</i>	Kompassla	x	x		
<i>Lamium album</i>	Witte dovenetel	x	x		
<i>Lamium amplexicaule</i>	Hoenderbeet	x	x		
<i>Lamium purpureum</i>	Paarse dovenetel s.l.	x	x		
<i>Lapsana communis</i>	Akkerkool	x			

Hogere planten (vervolg):

Wetenschappelijke naam:	Nederlandse naam:	Oude Maas	Amer/B. Maas	Rode Lijst (1990):	Rode Lijst (2000):
<i>Lathyrus pratensis</i>	Veldlathyrus	x	x		
<i>Lemna gibba</i>	Bultkroos	x			
<i>Lemna minor</i>	Klein kroos	x	x		
<i>Lemna trisulca</i>	Puntkroos	x			
<i>Leontodon autumnalis</i>	Vertakte leeuwetand	x	x		
<i>Leontodon saxatilis</i>	Kleine leeuwetand		x		
<i>Lepidium ruderales</i>	Steenkruidkers	x	x		
<i>Leucanthemum vulgare</i>	Margriet		x		
<i>Leucocjum aestivum</i>	Zomerklokje	x		3, NB-wet	KW-5, FF-wet
<i>Leymus arenarius</i>	Zandhaver	x			
<i>Ligustrum vulgare</i>	Wilde liguster	x			
<i>Linaria vulgaris</i>	Vlasbekje	x	x		
<i>Lolium multiflorum</i>	Italiaans raaigras	x			
<i>Lolium perenne</i>	Engels raaigras	x	x		
<i>Lotus cornicatus ssp. corniculatus</i>	Gewone rolklaver	x			
<i>Lotus uliginosus</i>	Moerasrolklaver	x			
<i>Lychnis flos-cuculi</i>	Echte koekoeksbloem	x	x		
<i>Lycopus europaeus</i>	Wolfspoet	x	x		
<i>Lysimachia nummularia</i>	Penningkruid		x		
<i>Lysimachia vulgaris</i>	Grote wederik	x	x		
<i>Lythrum salicaria</i>	Grote kattestaart	x	x		
<i>Malus sylvestris</i>	Appel	x	x		
<i>Malva moschata</i>	Muskuskaasjeskruid		x		
<i>Malva sylvestris</i>	Groot kaasjeskruid	x			
<i>Matricaria discoidea</i>	Schijfkamille	x	x		
<i>Matricaria maritima</i>	Reukeloze kamille	x	x		
<i>Medicago arabica</i>	Gevlekte rupsklaver	x			
<i>Medicago lupulina</i>	Hopklaver	x	x		
<i>Medicago sativa</i>	Luzerne	x			
<i>Melilotus alba</i>	Witte honingklaver	x			
<i>Melilotus altissimus</i>	Goudgele honingklaver	x	x		
<i>Mentha aquatica</i>	Watermunt	x	x		
<i>Mentha longifolia</i>	Hertsmunt	x			
<i>Mentha x niliaca</i>	Wollige munt	x	x		
<i>Mentha x verticillata</i>	Kransmunt	x			
<i>Myosotis laxa ssp. cespitosa</i>	Zompvergeet-mij-nietje	x	x		
<i>Myosotis palustris</i>	Moerasvergeet-mij-nietje	x	x		
<i>Myriophyllum spicatum</i>	Aarvederkruid	x	x		
<i>Nuphar lutea</i>	Gele plomp	x	x		
<i>Nymphoides peltata</i>	Watergentiaan	x	x		
<i>Oenothera erythrosepala</i>	Grote teunisbloem	x	x		
<i>Ononis repens ssp. spinosa</i>	Kattedoorn	x	x		GE-12
<i>Papaver dubium</i>	Bleke klaproos	x	x		
<i>Papaver rhoeas</i>	Grote klaproos	x	x		
<i>Pastinaca sativa</i>	Gewone pastinaak	x	x		
<i>Persicaria amphibia</i>	Veenwortel	x	x		
<i>Petasites hybridus</i>	Groot hoefblad	x	x		
<i>Phalaris arundinacea</i>	Rietgras	x	x		
<i>Phleum pratense ssp. pratense</i>	Timoteegras	x	x		
<i>Phragmites australis</i>	Riet	x	x		
<i>Plantago lanceolata</i>	Smalle weegbree	x	x		
<i>Plantago major ssp. major</i>	Grote weegbree s.s.	x	x		
<i>Plantago media</i>	Ruige weegbree	x			KW-15
<i>Poa annua</i>	Straatgras	x	x		
<i>Poa palustris</i>	Moerasbeemdgras		x		
<i>Poa pratensis</i>	Veldbeemdgras	x	x		
<i>Poa trivialis</i>	Ruw beemdgras	x	x		
<i>Polygonum amphibium</i>	Veenwortel	x	x		
<i>Polygonum aviculare</i>	Varkensgras	x	x		
<i>Polygonum convolvulus</i>	Zwaluwtong	x			
<i>Polygonum cuspidatum</i>	Japanse duizendknoop	x			
<i>Polygonum hydropiper</i>	Waterpeper	x	x		
<i>Polygonum lapathifolium ssp. lap.</i>	Knopige duizendknoop	x			
<i>Polygonum mite</i>	Zachte duizendknoop	x			
<i>Polygonum persicaria</i>	Perzikkruid	x	x		
<i>Polypodium intinterjectum</i>	Brede eikvaren	x			*

Hogere planten (vervolg):

Wetenschappelijke naam:	Nederlandse naam:	Oude Maas	Amer/B. Maas	Rode Lijst (1990):	Rode Lijst (2000):
<i>Populus alba</i>	Witte abeel	x			
<i>Populus tremula</i>	Ratelpopulier	x			
<i>Populus x canadensis</i>	Canadapopulier	x	x		
<i>Potamogeton crispus</i>	Gekroesd fonteinkruid	x			
<i>potamogeton lucens</i>	Glanzig fonteinkruid		x		
<i>Potamogeton pectinatus</i>	Schedefonteinkruid	x	x		
<i>Potamogeton perfoliatus</i>	Doorgroeid fonteinkruid		x		
<i>Potamogeton pusillus</i>	Tenger fonteinkruid		x		
<i>Potentilla anserina</i>	Zilverschoon	x	x		
<i>Potentilla reptans</i>	Vijfvingerkruid	x	x		
<i>Potentilla supina</i>	Liggende ganzerik	x			
<i>Prunella vulgaris</i>	Gewone brunel	x	x		
<i>Prunus padus</i>	Vogelkers	x	x		
<i>Prunus spinosa</i>	Sleedoorn	x			
<i>Pulicaria dysenterica</i>	Heelblaadjes	x	x		
<i>Quercus robur</i>	Zomereik	x	x		
<i>Ranunculus acris</i>	Scherpe boterbloem	x	x		
<i>Ranunculus bulbosus</i>	Knolboterbloem		x		
<i>Ranunculus ficaria</i>	Speenkruid	x	x		
<i>Ranunculus repens</i>	Kruipende boterbloem	x	x		
<i>Ranunculus sceleratus</i>	Blaartrekkende boterbloem	x	x		
<i>Reseda lutea</i>	Wilde reseda	x			
<i>Rhamnus frangula</i>	Sporkehout	x			
<i>Ribes nigrum</i>	Zwarte bes	x			
<i>Ribes rubrum</i>	Aalbes	x	x		
<i>Rorippa amphibia</i>	Gele waterkers	x	x		
<i>Rorippa nasturtium-aquatica</i>	Witte waterkers	x	x	4	
<i>Rorippa palustris</i>	Moeraskers	x			
<i>Rorippa sylvestris</i>	Akkerkers	x	x		
<i>Rosa canina</i>	Hondsroos	x	x		
<i>Rosa rugosa</i>	Rimpelroos	x			
<i>Rubus caesius</i>	Dauwbraam	x	x		
<i>Rubus fruticosus agg.</i>	Gewone braam	x	x		
<i>Rubus idaeus</i>	Framboos	x	x		
<i>Rumex acetosa</i>	Veldzuring	x	x		
<i>Rumex acetosella</i>	Schapenzuring		x		
<i>Rumex conglomeratus</i>	Kluwenzuring		x		
<i>Rumex crispus</i>	Krulzuring	x	x		
<i>Rumex hydrolapathum</i>	Waterzuring	x	x		
<i>Rumex maritimus</i>	Goudzuring	x			
<i>Rumex obtusifolius</i>	Ridderzuring	x	x		
<i>Rumex palustris</i>	Moeraszuring	x	x		
<i>Rumex sanguineus</i>	Bloedzuring	x	x		
<i>Rumex thyrsiflorus</i>	Geoorde zuring	x			
<i>Rumex x pratensis</i>	Bermzuring	x	x		
<i>Sagina procumbens</i>	Liggende vetmuur	x	x		
<i>Sagittaria sagittifolia</i>	Pijlkruid	x	x		
<i>Salix alba</i>	Schietwilg	x	x		
<i>Salix aurita</i>	Geoorde wilg	x	x		
<i>Salix cinerea</i>	Grauwe wilg	x	x		
<i>Salix dasyclados</i>	Duitse dot	x	x		
<i>Salix fragilis</i>	Kraakwilg	x	x		
<i>Salix purpurea</i>	Bittere wilg	x	x		
<i>Salix triandra</i>	Amandelwilg	x	x		
<i>Salix viminalis</i>	Katwilg	x	x		
<i>Sambucus nigra</i>	Gewone vlier	x	x		
<i>Schoenoplectus lacustris</i>	Mattenbies s.s.	x	x		
<i>Schoenoplectus tabernaemontani</i>	Ruwe bies	x			
<i>Scirpus sylvaticus</i>	Bosbies	x			
<i>Schoenoplectus triqueter</i>	Driekantige bies	x		3	BE-10
<i>Schoenoplectus x carinatus</i>	Bastaardbies	x		(3)	(BE-10)
<i>Scrophularia auriculata</i>	Geoord helmkruid	x	x		
<i>Scrophularia nodosa</i>	Knopig helmkruid	x	x		
<i>Scrophularia umbrosa ssp. umbrosa</i>	Rivierhelmkruid	x	x		
<i>Scutellaria galericulata</i>	Blauw glidkruid	x	x		
<i>Sedum acre</i>	Muurpeper	x	x		

Hogere planten (vervolg):

Wetenschappelijke naam:	Nederlandse naam:	Oude Maas	Amer/B. Maas	Rode Lijst (1990):	Rode Lijst (2000):
<i>Sedum sexangulare</i>	Zacht vetkruid	x	x	3	*
<i>Senecio aquaticus</i>	Waterkruiskruid	x	x		
<i>Senecio fluviatilis</i>	Rivierkruiskruid	x	x		
<i>Senecio inaequidens</i>	Bezemkruiskruid	x	x		
<i>Senecio jacobaea ssp. dunensis</i>	Duinkruiskruid	x			
<i>Senecio jacobaea ssp. jacobaea</i>	Jakobskruiskruid s.s.	x	x		
<i>Senecio paludosus</i>	Moeraskruiskruid	x	x		
<i>Senecio viscosus</i>	Kleverig kruiskruid	x	x		
<i>Senecio vulgaris</i>	Klein kruiskruid	x	x		
<i>Silene dioica</i>	Dagkoekoeksbloem	x			
<i>Silene latifolia ssp. alba</i>	Avondkoekoeksbloem	x			
<i>Sinapis arvensis</i>	Herik	x	x		
<i>Sisymbrium officinale</i>	Gewone raket	x	x		
<i>Sium latifolium</i>	Grote watereppe	x			
<i>Solanum dulcamara</i>	Bitterzoet	x	x		
<i>Solanum nigrum</i>	Zwarte nachtschade s.l.	x	x		
<i>Solidago gigantea</i>	Late guldenroede	x	x		
<i>Sonchus arvensis var. arvensis</i>	Akkermelkdistel s.s.	x	x		
<i>Sonchus asper</i>	Gekroesde melkdistel	x	x		
<i>Sonchus oleraceus</i>	Gewone melkdistel	x	x		
<i>Sonchus palustris</i>	Moerasmelkdistel	x	x		
<i>Sorbus aucuparia</i>	Wilde lijsterbes	x	x		
<i>Sparganium emersum</i>	Kleine egelskop		x		
<i>Sparganium erectum ssp. erectum</i>	Grote egelskop		x		
<i>Spirodela polyrhiza</i>	Veelwortelig kroos	x	x		
<i>Stachys palustris</i>	Moerasandoorn	x	x		
<i>Stellaria aquatica</i>	Watermuur	x	x		
<i>Stellaria media</i>	Vogelmuur	x	x		
<i>Stratiotes aloides</i>	Krabbenscheer		x		
<i>Symphytum officinale</i>	Gewone smeewortel	x	x		
<i>Tanacetum vulgare</i>	Boerenwormkruid	x	x		
<i>Taraxacum hamatum</i>	Haakpaardebloem	x			
<i>Taraxacum officinale s.s.</i>	Gewone paardebloem	x	x		
<i>Taraxatum laevigatum</i>	Zandpaardebloem	x			
<i>Thalictrum flavum</i>	Poelruit	x	x		
<i>Thlaspi arvense</i>	Witte krodde		x		
<i>Tragopogon pratensis ssp. pratensis</i>	Gele morgenster	x	x		
<i>Trifolium arvense</i>	Hazepootje	x	x		
<i>Trifolium campestre</i>	Liggende klaver	x			
<i>Trifolium dubium</i>	Kleine klaver	x			
<i>Trifolium fragiferum</i>	Aardbeiklaver	x			
<i>Trifolium hybridum</i>	Basterdklaver	x			
<i>Trifolium pratense</i>	Rode klaver	x	x		
<i>Trifolium repens</i>	Witte klaver	x	x		
<i>Tripleurospermum maritimum</i>	Reukeloze kamiile	x	x		
<i>Tussilago farfara</i>	Klein hoefblad	x	x		
<i>Typha angustifolia</i>	Kleine lisdodde	x	x		
<i>Typha latifolia</i>	Grote lisdodde	x	x		
<i>Ulmus minor</i>	Gladde iep	x			
<i>Urtica dioica</i>	Grote brandnetel	x	x		
<i>Urtica urens</i>	Kleine brandnetel	x	x		
<i>Utricularia vulgaris</i>	Groot blaasjeskruid		x		
<i>Valeriana officinalis</i>	Echte valeriaan	x	x		
<i>Verbascum nigrum</i>	Zwarte toorts		x		
<i>Veronica anagallis-aquatica</i>	Blauwe waterereprijs	x	x		
<i>Veronica arvensis</i>	Veldereprijs	x			
<i>Veronica beccabunga</i>	Beekpunge	x	x		
<i>Veronica catenata</i>	Rode waterereprijs	x	x		
<i>Veronica filiformis</i>	Draadereprijs	x			
<i>Vicia cracca</i>	Vogelwikke	x	x		
<i>Vicia sativa ssp. sativa</i>	Voederwikke	x			
<i>Vicia sativa ssp. nigra</i>	Smalle wikke s.s.	x			
<i>Viola arvensis</i>	Akkerviooltje		x		
totaal aantal:		334	276	12	17

GE-12

Bijlage II Aangetroffen plantensoorten per gebied

Gegeven worden alle soorten die zijn aangetroffen per gebied, inclusief de Rode Lijst 1990 en 2000 en bescherming (NB-wet en Flora & Faunawet).

<p>Betekenis codes RL 1990 (Weeda et al., 1990) en (Dirkse et al., 1992): 3 = bedreigd. 4 = potentieel bedreigd.</p>	<p>Betekenis codes RL 2000 (Van der Meijden et al., 2000; Aptroot et al., 1999 en Siebel et al., 2000) KW(etsbaar)-5 = zeer zeldzaam, matig afgenomen. KW(etsbaar)-6 = zeldzaam, matig afgenomen. KW(etsbaar)-7 = vrij zeldzaam, matig afgenomen. KW(etsbaar)-11 = vrij zeldzaam, sterk afgenomen. KW(etsbaar)-15 = vrij zeldzaam, zeer sterk afgenomen. BE(dreigd)-10 = zeldzaam, sterk afgenomen GE(voelig)-12 = algemeen, sterk afgenomen. * = extra aandacht/doelsoort</p>
--	--

Hogere planten:

Wetenschappelijke naam:	Nederlandse naam:	Oude Maas	Amer/B. Maas	Rode Lijst (1990):	Rode Lijst (2000):
<i>Abutilon theophrasti</i>	Fluweelblad	x			
<i>Acer campestre</i>	Spaanse aak	x			
<i>Acer pseudoplatanus</i>	Gewone esdoorn	x	x		
<i>Achillea millefolium</i>	Gewoon duizendblad	x	x		
<i>Achillea ptarmica</i>	Wilde bertram		x		
<i>Acorus calamus</i>	Kalmoes	x	x		
<i>Aegopodium podagraria</i>	Zevenblad	x			
<i>Agrostis capillaris</i>	Gewoon struisgras	x	x		
<i>Agrostis gigantea</i>	Hoog struisgras	x	x		
<i>Agrostis stolonifera</i>	Fioringras	x	x		
<i>Aira praecox</i>	Vroege haver		x		
<i>Alisma plantago-aquatica</i>	Grote waterweegbree	x	x		
<i>Alliaria petiolata</i>	Look-zonder-look	x	x		
<i>Allium vineale</i>	Kraailook	x	x		
<i>Alnus glutinosa</i>	Zwarte els	x	x		
<i>Alopecurus aequalis</i>	Rosse vossestaart	x			
<i>Alopecurus geniculatus</i>	Geknikte vossestaart	x	x		
<i>Alopecurus pratensis</i>	Grote vossestaart	x	x		
<i>Amaranthus hybridus</i>	Groene amarant	x			
<i>Anagallis arvensis ssp. arvensis</i>	Rood guichelheil		x		
<i>Anchusa arvensis</i>	Kromhals		x		
<i>Angelica archangelica</i>	Grote engelwortel	x	x		
<i>Angelica sylvestris</i>	Gewone engelwortel	x			
<i>Anisantha sterilis</i>	IJle dravik	x	x		
<i>Anthriscus sylvestris</i>	Fluitekruid	x	x		
<i>Apium nodiflorum</i>	Groot moerasscherm	x	x		
<i>Arctium lappa</i>	Grote klit	x	x		
<i>Arctium minus</i>	Kleine klit	x			
<i>Arenaria serpyllifolia</i>	Zandmuur	x	x		
<i>Arrhenatherum elatius</i>	Glanshaver	x	x		
<i>Artemisia vulgaris</i>	Bijvoet	x	x		
<i>Arum maculatum</i>	Gevlekte aronskelk	x			
<i>Atriplex patula</i>	Uitstaande melde	x			
<i>Atriplex prostrata</i>	Spiesmelde	x	x		
<i>Bellis perennis</i>	Madeliefje	x	x		
<i>Berula erecta</i>	Kleine watereppe	x			
<i>Bidens cernua</i>	Knikkend tandzaad	x			
<i>Bidens frondosa</i>	Zwart tandzaad	x	x		
<i>Bidens tripartita</i>	Veerdelig tandzaad		x		
<i>Bolboschoenus maritimus</i>	Heen	x	x		
<i>Brassica napus</i>	Koolzaad		x		
<i>Brassica nigra</i>	Zwarte mosterd	x	x		
<i>Brassica rapa</i>	Raapzaad	x			
<i>Brassica species</i>	Kool (G)	x			
<i>Bromus hordeaceus ssp. hordeaceus</i>	Zachte dravik s.s.	x	x		
<i>Bryonia cretica ssp. dioica</i>	Heggerank	x	x		
<i>Buddleia davidii</i>	Vlinderstruik	x			
<i>Butomus umbellatus</i>	Zwanebloem	x		NB-wet	FF-wet
<i>Calamagrostis epigejos</i>	Duinriet	x	x		

Kranswieren:

Wetenschappelijke naam:	Nederlandse naam:	Oude Maas	Amer/B. Maas	Rode Lijst (1990):	Rode Lijst (2000):
<i>Chara globularis var virgata</i>	Teer kransblad	x			
<i>Chara vulgaris var. longibractea</i>	Gewoon kransblad		x		
<i>Chara vulgaris var papillata</i>	Gewoon kransblad	x			
<i>Chara contraria</i>	Brokkelig kransblad	x			
<i>Chara major</i>	Stekelharig kransblad	x			
<i>Chara species</i>	Kransblad	x			
<i>Chara vulgaris</i>	Gewoon kransblad	x			
totaal aantal:		6	1	0	0

Mossen:

Wetenschappelijke naam:	Nederlandse naam:	Oude Maas	Amer/B. Maas	Rode Lijst (1990):	Rode Lijst (2000):
<i>Amblystegium riparium</i>	Beek-pluisdraadmos	x			
<i>Amblystegium serpens</i>	Gewoon pluisdraadmos	x	x		
<i>Amblystegium varium</i>	Oever-pluisdraadmos	x			
<i>Barbula convoluta</i>	Gewoon smaragdsteeltje	x	x		
<i>Barbula unguiculata</i>	Klei-smaragdsteeltje	x			
<i>Brachythecium albicans</i>	Bleek dikkopmos	x	x		
<i>Brachythecium rutabulum</i>	Gewoon dikkopmos	x	x		
<i>Brachythecium species</i>	Dikkopmos (G)		x		
<i>Bryum argenteum</i>	Zilvermos	x	x		
<i>Bryum caespiticium</i>	Zode-knikmos	x	x		
<i>Bryum capillare s.l.</i>	Gedraaid knikmos	x	x		
<i>Bryum pallens</i>	Rood knikmos	x			
<i>Bryum rubens</i>	Rood knolletjes-knikmos	x			
<i>Campylopus introflexus</i>	Grijs kronkelsteeltje		x		
<i>Ceratodon purpureus</i>	Purpersteeltje	x	x		
<i>Cladina arbuscula</i>	Gebogen rendiermos		x		KW-6
<i>Cladonia chlorophaea</i>	Groen bekermos		x		
<i>Cladonia furcata</i>	Gevorkt heidestaartje		x		
<i>Cladonia uncialis</i>	Varkenspootje		x		
<i>Conocephalum conicum</i>	Kegelmos	x			
<i>Didymodon tophaceus</i>	Tuf-dubbeltandmos	x			
<i>Didymodon vinealis</i>	Muur-dubbeltandmos	x	x		
<i>Eurhynchium hians</i>	Klei-snavelmos	x	x		
<i>Eurhynchium praelongum</i>	Fijn snavelmos	x	x		
<i>Eurhynchium species</i>	Snavelmos (G)		x		
<i>Eurhynchium speciosum</i>	Moeras-snavelmos	x	x		
<i>Fissidens crassipes</i>	Gewoon riviervedermos		x		
<i>Fissidens taxifolius</i>	Klei-vedermos	x			
<i>Funaria hygrometrica</i>	Gewoon krulmos	x	x		
<i>Grimmia pulvinata</i>	Gewoon muisjesmos	x			
<i>Homalothecium lutescens</i>	Smaragdmos		x		
<i>Hypnum cupressiforme</i>	Gewoon klauwtjesmos		x		
<i>Leptobryum pyriforme</i>	Slankmos	x	x		
<i>Lophocolea bidentata</i>	Gewoon kantmos	x			
<i>Lunularia cruciata</i>	Halvemaantjesmos	x	x		
<i>Marchantia polymorpha</i>	Parapluitjesmos	x	x		
<i>Pellia epiphylla</i>	Gewone pella	x			
<i>Physcomitrium pyriforme</i>	Gewoon knikkertjesmos		x		
<i>Plagiomnium undulatum</i>	Gerimpeld boogstermos		x		
<i>Polytrichum piliferum</i>	Ruig haarmos		x		
<i>Pottia truncata</i>	Gewoon kleimos	x			
<i>Pseudoscleropodi purum</i>	Groot laddermos	x			
<i>Rhynchostegi confertum</i>	Boom-snavelmos	x	x		
<i>Rhytidiadelph squarrosus</i>	Gewoon haakmos	x			
<i>Tortula muralis</i>	Gewoon muursterretje		x		
<i>Zygodon viridissimus var. viridissimus</i>	Gewoon iepemos	x			
totaal aantal:		32	31	0	1

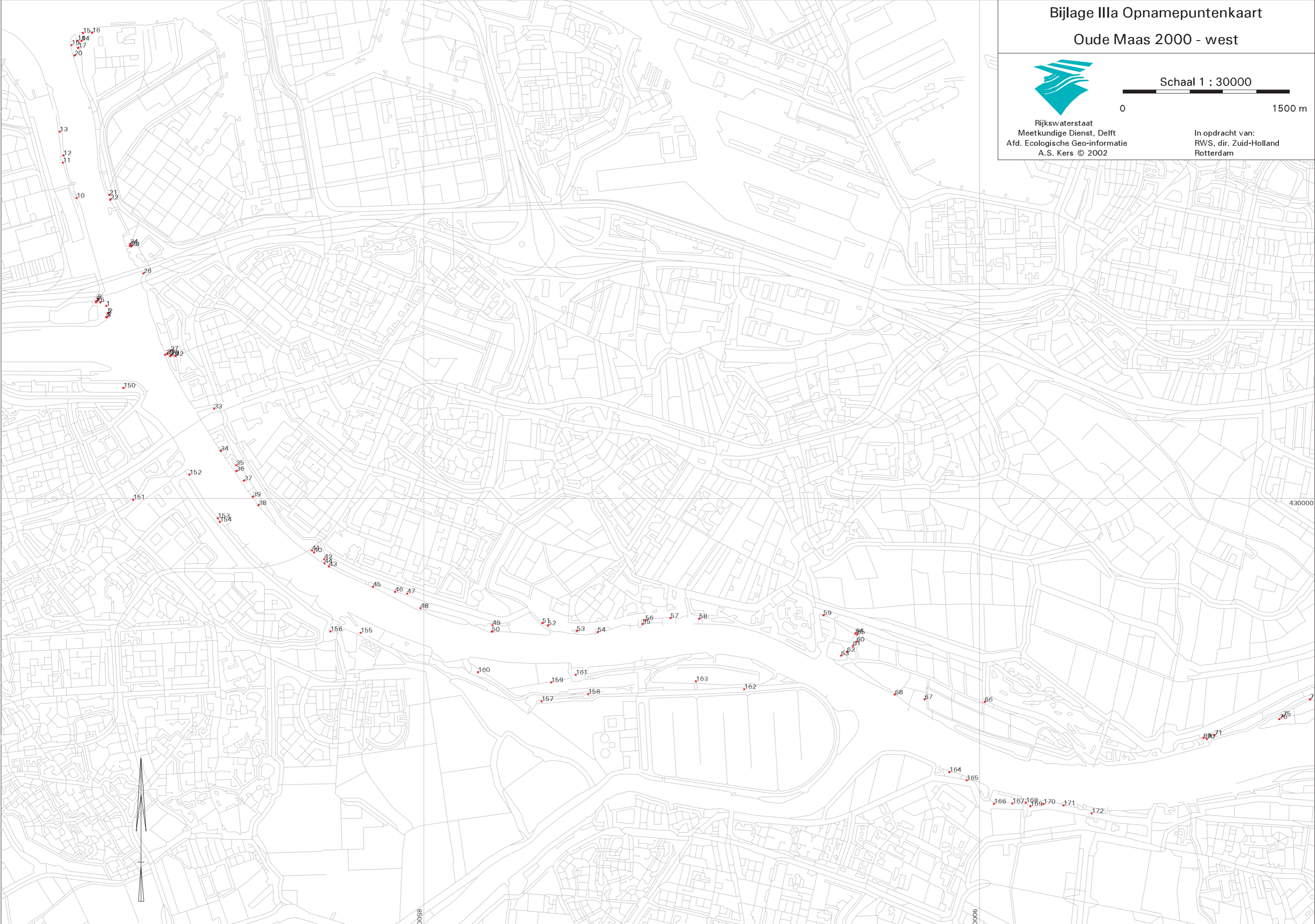


Rijkswaterstaat
Meetkundige Dienst, Delft
Afd. Ecologische Geo-informatie
A.S. Kers © 2002

Schaal 1 : 30000



In opdracht van:
RWS, dir. Zuid-Holland
Rotterdam



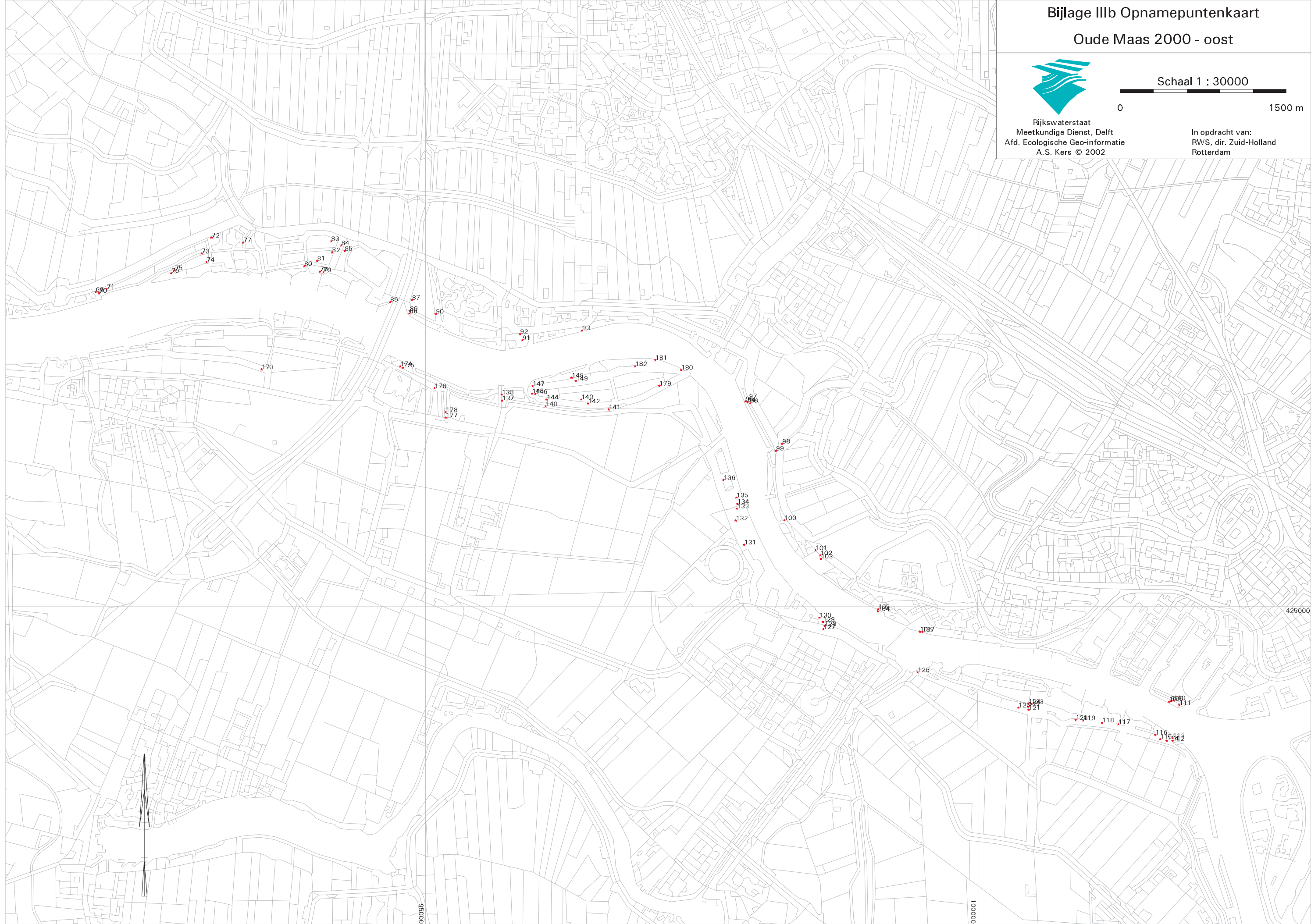


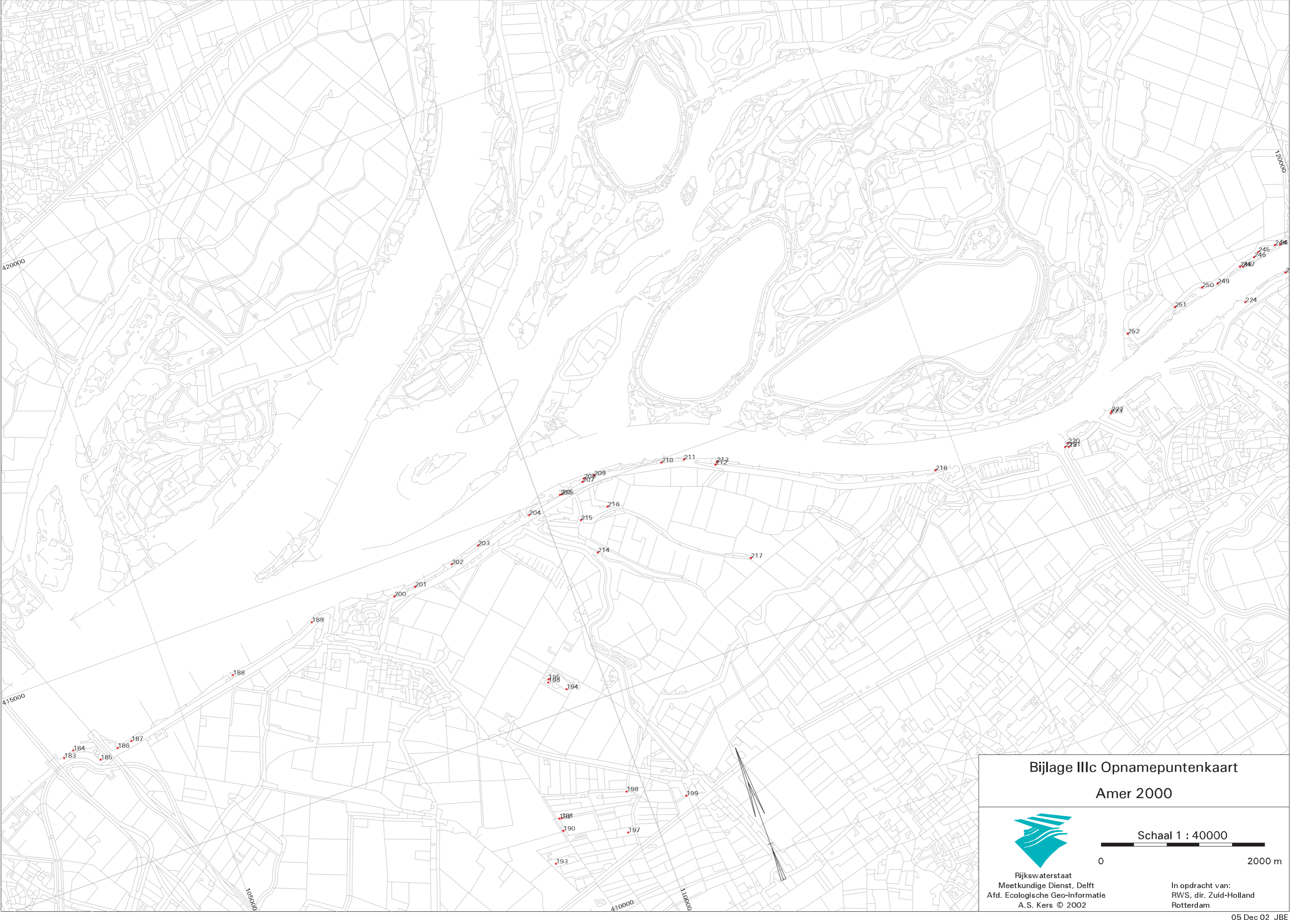
Rijkswaterstaat
Meetkundige Dienst, Delft
Afd. Ecologische Geo-informatie
A.S. Kers © 2002

Schaal 1 : 30000



In opdracht van:
RWS, dir. Zuid-Holland
Rotterdam





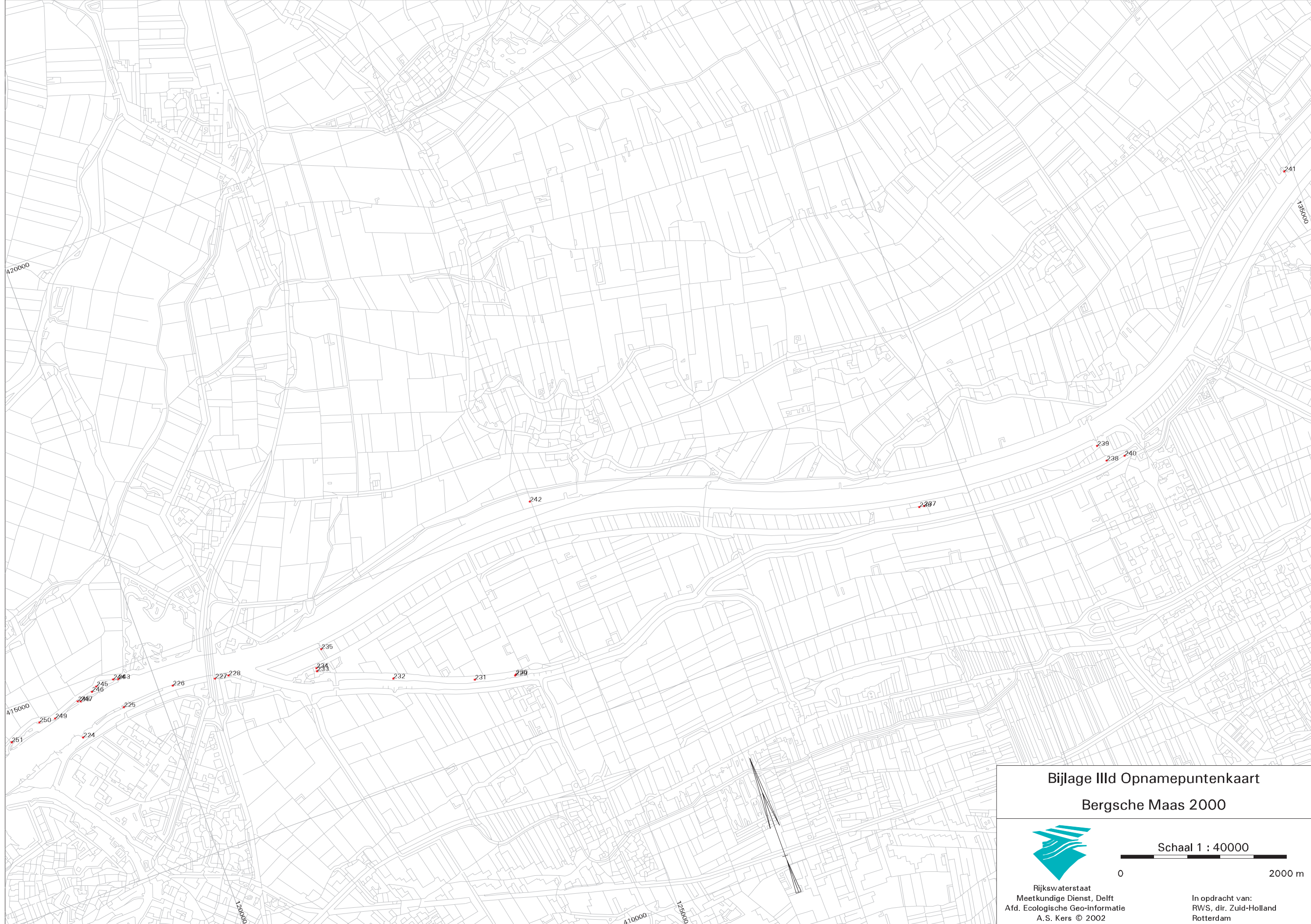
Bijlage IIIc Opnamepuntenkaart
Amer 2000



Rijkswaterstaat
Meetkundige Dienst, Delft
Afd. Ecologische Geo-informatie
A.S. Kers © 2002



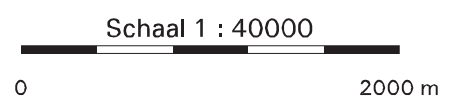
In opdracht van:
RWS, dir. Zuid-Holland
Rotterdam



Bijlage III d Opnamepuntenkaart
Bergsche Maas 2000



Rijkswaterstaat
Meetkundige Dienst, Delft
Afd. Ecologische Geo-informatie
A.S. Kers © 2002



In opdracht van:
RWS, dir. Zuid-Holland
Rotterdam

Bijlage IIIe Coördinaten van de vegetatieopnamen

Opnamenr.	X-coördinaat	Y-coördinaat	Opnamenr.	X-coördinaat	Y-coördinaat
1	82142	431737	66	90048	428171
2	82162	431673	67	89506	428195
3	82150	431637	68	89238	428238
4	82139	431636	69	92015	427847
5	82154	431671	70	92045	427839
6	82088	431770	71	92114	427873
7	82049	431769	72	93063	428339
8	82050	431779	73	92974	428195
9	82066	431798	74	93018	428118
10	81874	432708	75	92731	428043
11	81751	433027	76	92698	428017
12	81756	433092	77	93350	428294
13	81723	433306	78	94046	428032
14	81919	434124	79	94075	428025
15	81932	434195	80	93903	428082
16	82014	434198	81	94020	428130
17	81890	434061	82	94154	428207
18	81883	434125	83	94147	428307
19	81830	434084	84	94238	428269
20	81856	433990	85	94269	428218
21	82169	432736	86	94680	427757
22	82178	432694	87	94878	427775
23	82368	432275	88	94854	427652
24	82355	432294	89	94858	427675
25	82354	432276	90	95093	427650
26	82477	432030	91	95876	427412
27	82719	431333	92	95856	427467
28	82728	431295	93	96417	427500
29	82718	431285	94	97915	426851
30	82671	431295	95	97896	426856
31	82692	431305	96	97937	426839
32	82763	431286	97	97929	426882
33	83113	430812	98	98227	426473
34	83172	430434	99	98172	426409
35	83310	430302	100	98247	425779
36	83314	430249	101	98531	425509
37	83381	430164	102	98574	425462
38	83511	429944	103	98579	425432
39	83462	430018	104	99094	424958
40	84012	429518	105	99098	424975
41	83993	429536	106	99474	424773
42	84103	429456	107	99498	424770
43	84147	429392	108	101730	424140
44	84106	429418	109	101749	424144
45	84542	429209	110	101771	424149
46	84740	429163	111	101822	424107
47	84850	429147	112	101763	423780
48	84970	429015	113	101763	423808
49	85617	428863	114	101710	423785
50	85613	428806	115	101650	423800
51	86067	428880	116	101607	423836
52	86117	428861	117	101271	423933
53	86377	428811	118	101124	423948
54	86565	428800	119	100953	423969
55	86968	428874	120	100885	423972
56	86993	428906	121	100459	424062
57	87219	428927	122	100454	424093
58	87478	428922	123	100485	424117
59	88595	428951	124	100458	424118
60	88893	428714	125	100366	424084
61	88860	428677	126	99454	424403
62	88807	428623	127	98602	424795
63	88754	428588	128	98611	424821
64	88883	428788	129	98597	424862
65	88898	428778	130	98565	424899

Opnamenr.	X-coördinaat	Y-coördinaat	Opnamenr.	X-coördinaat	Y-coördinaat
131	97884	425558	200	107935	414538
132	97808	425779	201	108214	414564
133	97818	425886	202	108728	414670
134	97822	425928	203	109109	414774
135	97815	425986	205	110290	415011
136	97698	426145	206	110265	415014
137	95692	426864	207	110578	415070
138	95690	426919	208	110606	415101
140	96088	426812	209	110736	415095
141	96658	426784	210	111565	414962
142	96470	426838	211	111838	414901
143	96408	426875	212	112179	414710
144	96096	426872	213	112206	414737
145	95966	426927	214	110457	414193
146	95994	426923	215	110399	414637
147	95970	426993	216	110763	414679
148	96322	427071	217	112193	413488
149	96360	427043	218	114685	413725
150	82296	430999	219	116271	413452
151	82383	429994	220	116322	413485
152	82892	430218	221	116315	413437
153	83146	429826	222	116955	413669
154	83163	429794	223	116938	413648
155	84431	428794	224	118950	414362
156	84158	428807	225	119537	414536
157	86059	428176	226	120181	414579
158	86479	428243	227	120688	414485
159	86146	428347	228	120853	414463
160	85487	428440	229	124104	413279
161	86366	428416	230	124114	413291
162	87883	428286	231	123630	413401
163	87448	428359	232	122711	413750
164	89730	427539	233	121876	414147
165	89885	427466	234	121882	414183
166	90130	427256	235	122015	414381
167	90296	427258	236	129380	413523
168	90417	427265	237	129440	413516
169	90458	427233	238	131697	413277
170	90576	427253	239	131647	413482
171	90756	427240	240	131920	413259
172	91010	427168	241	134904	415825
173	93517	427147	242	124988	415192
174	94771	427175	243	119590	414879
175	94795	427161	244	119530	414897
176	95081	426975	245	119309	414885
177	95183	426709	246	119239	414842
178	95182	426757	247	119071	414780
179	97116	426996	248	119038	414793
180	97314	427141	249	118710	414692
181	97080	427230	250	118516	414712
182	96897	427174	251	118121	414603
183	103461	414061	252	117467	414492
184	103598	414112			
185	103874	413892			
186	104119	413951			
187	104306	413977			
188	105751	414310			
189	106878	414587			
190	108897	411137			
191	108934	411288			
192	108902	411294			
193	108675	410790			
194	109526	412752			
195	109361	412939			
196	109343	412906			
197	109635	410845			
198	109788	411323			
199	110458	411026			

Bijlage Va Synoptische tabel: watervegetatie, natte pionier- en moerasvegetatie

Gegeven wordt per vegetatietype: de frequentie dat een bepaalde soort voorkomt (in %) en de daarbij behorende bedekking (in percentageklassen). Soorten die in de classificatietabel als "Overige soorten" gegeven zijn, worden hier weggelaten.
Betekenis percentageklassen: + = 1-5%; I = 5-10%; II = 10-25%; III = 25-50%; IV = 50-75%; V = 75-100%. De soorten met een bedekkingsklasse IV of V zijn dominant en vetgedrukt weergegeven. De kenmerkende soorten zijn omlijnd weergegeven.

Table with columns for Vegetatietype (1.1 to 9.1) and rows for various plant species (e.g., Chara species, Callitriche species, Polygonum mite, Carex riparia). Cells contain codes (e.g., 100 IV, 50 I, 25+) indicating occurrence and cover percentage classes.

Bijlage VIa Overzicht voorkomende typen Rijn/Maasmonding 1999 en 2000

Typenr.	Omschrijving:	1999	2000
0.1b	Diep water (onbegroeid)	x	x
0.1a	Ondiep water	x	x
0.2a	Kale vochtige bodem	x	x
0.2b	Kale droge bodem	x	x
0.3	Kale verharding (basalt, steen, etc..)	x	x
0.4a	Antropogeen (bebouwing, industrieterrein, parkeerpl. etc..)	x	x
0.4b	Antropogeen (parkgazons, tuinen etc..)	x	x
0.4c	Aangeplant parkbos / laanbomen	x	x
0.5	Akkerbouw (grasakker)	x	x
0.6	Akkerbouw (mais)	x	x
0.7	Akkerbouw (graan)	x	x
0.8	Akkerbouw (bieten)	x	x
0.9	Akkerbouw (aardappelen)	x	x
0.10	Akkerbouw (kool/spruiten)	x	x
0.11	Akkerbouw (boerenkool)		x
0.12	Akkerbouw (koolzaad)		x
0.13	Akkerbouw (ramanas)		x
0.14	Akkerbouw (sperziebonen)		x
0.15	Akkerbouw (knolselderij)		x
0.16	Akkerbouw (selderij)		x
0.17	Akkerbouw (spinazie)		x
0.18	Akkerbouw (uien)		x
0.19	Akkerbouw (wortelen)		x
0.20	Akkerbouw (rabarber)		x
0.21	Akkerbouw (papaver)		x
0.22	Akkerbouw (klaver/luzerne)		x
0.23	Akkerbouw (braak)		x
0.24	Tuinbouw (fruitteelt)		x
1.1	Chara vulgaris-type	x	x
1.2	Chara contraria-type	x	x
2.1	Lemna gibba-type	x	x
2.2	Lemna minor-type	x	x
3.1	Elodea nutalii/Potamogeton pectinatus-type	x	x
3.2	Elodea nutalii/Potamogeton perfoliatus-type		x
3.3	Nuphar lutea-type		x
3.4	Nymphoides peltata-type		x
4.1	Potamogeton pectinatus-type	x	x
5.1	Utricularia vulgaris-type	x	x
6.1a	Schoenoplectus lacustris-type	x	x
6.1b	Schoenoplectus x carinatus-type	x	x
6.1c	Bolboschoenus maritimus (soortenarm)-type	x	x
6.1d	Bolboschoenus maritimus/Caltha palustris ssp. araneosa-type		x
6.1e	Schoenoplectus tabernaemontani-type		x
6.2a	Typha angustifolia-type	x	x
6.2b	Phragmites australis/Caltha palustris ssp. araneosa-type	x	x
6.2c	Phragmites australis (soortenarm)-type		x
6.3	Typha latifolia-type		x
6.4	Acorus calamus-type		x
7.1	Carex riparia-type	x	x
7.2	Carex acutiformis-type		x
8.1	Glyceria maxima-type	x	x
8.2	Iris pseudacorus-type		x
8.3	Lythrum salicaria/Lycopus europeus-type		x
9.1	Phalaris arundinacea/Lythrum salicaria-type	x	x
10.1	Phalaris arundinacea/Urtica dioica-type	x	x

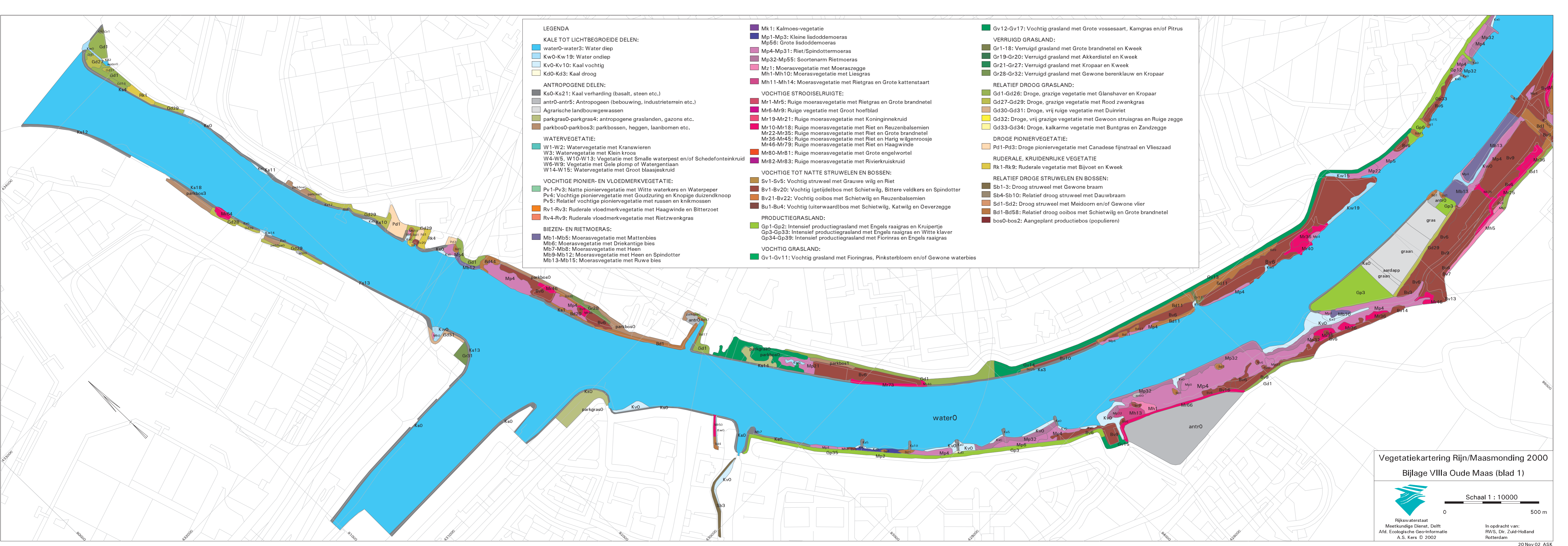
Typenr.	Omschrijving:	1999	2000
10.2	Pulicaria dysenterica-type		x
10.3	Petasites hybridus-type		x
10.4	Solidago gigantea-type		x
10.5	Impatiens glandulifera-type		x
10.6	Eupatorium cannabinum-type		x
11.1	Phragmites australis/Urtica dioica-type	x	x
12.1	Epilobium hirsutum/Phragmites australis-type	x	x
12.2	Calystegia sepium/Sonchus palustris-type		x
13.1	Phragmites australis/Calystegia sepium-type	x	x
14.1	Angelica archangelica-type	x	x
15.1	Senecio fluviatilis-type	x	x
16.1	Calystegia sepium/Solanum dulcamara-type	x	x
16.2	Festuca arundinacea-type		x
17.1	Rorippa nasturtium aquatica/Polygonum hydropiper-type	x	x
18.1	Limosella aquatica-type	x	
18.2	Polygonum persicaria/Atriplex prostrata-type	x	
18.3	Rumex maritimus/Polygonum lapathifolium-type		x
19.1	Plantago major/Rorippa sylvestris-type	x	
19.2	Juncus bufonius/Juncus inflexus/Bryum spp.-type		x
20.1a	Lolium perenne/Elytrigia repens/Hordeum murinum-type		x
20.1b	Lolium perenne/Trifolium repens-type	x	x
20.1c	Agrostis stolonifera/Lolium perenne-type		x
21.1a	Agrostis stolonifera/Eleocharis palustris-type	x	
21.1b	Agrostis stolonifera/Triglochin palustris-type	x	
21.1c	Agrostis stolonifera/Cardamine pratensis-type		x
21.1d	Agrostis stolonifera/Glyceria fluitans/Eleocharis palustris-type		x
22.1a	Alopecurus pratensis/Sanguisorba spp.-type	x	
22.1b	Alopecurus pratensis/Lolium perenne/Ranunculus acris-type		x
22.2	Lolium perenne/Cynosurus cristatus-type		x
22.3	Juncus effusus-type		x
23.1	Urtica dioica/Elytrigia repens/Arrhenatherum elatius-type	x	x
24.1	Cirsium arvense/Elytrigia repens-type	x	x
24.2	Elytrigia repens/Dactylis glomerata-type		x
25.1	Heracleum sphondylium/Dactylis glomerata-type	x	x
26.1	Arrhenatherum elatius/Dactylis glomerata-type	x	x
27.1	Festuca rubra/Medicago falcata-type	x	
27.2	Festuca rubra/Elytrigia repens-type		x
27.3	Festuca rubra/Senecio jacobaea/Plantago lanceolata-type		x
28.1	Calamagrostis epigejos-type	x	x
28.2	Agrostis capillaris/Carex hirta-type		x
28.3	Corynephorus canescens/Carex arenaria-type		x
29.1	Conyza canadensis/Corispermum leptopterum/Sedum acre-type	x	x
30.1	Erigeron canadensis/Reseda lutea-type	x	
30.2	Artemisia vulgaris/Elytrigia repens-type		x
31.1	Arctium lappa/Urtica dioica-type	x	
32.1	Petasites hybridus/Dactylis glomerata-type	x	
33.1	Rubus fruticosus-type	x	x
34.1	Rubus caesius-type	x	x
35.1	Salix cinerea/Phragmites australis-type	x	x
36.1	Sambucus nigra/Crataegus monogyna-type	x	x
37.1	Salix alba/Urtica dioica/Heracleum sphondylium/Epipactis helleborine-type	x	x
37.2	Salix spp./Carex riparia/Phragmites australis-type	x	x
37.3a	Salix spp./Cardamine amara (soortenarm)-type		x
37.3b	Salix spp./Cardamine amara/Polygonum hydropiper-type		x
37.3c	Salix spp./Cardamine amara/Anthriscus sylvestris-type	x	x
37.4	Salix spp./Impatiens glandulifera		x
38.1a	Acer pseudoplatanus/Hedera helix-type	x	
38.1b	Acer pseudoplatanus/Viola odorata-type	x	
39.1	Aangeplant productie (populieren)bos	x	x

Bijlage VIIb Matrixlegenda: antropogene delen

In deze matrix wordt de koppeling gegeven tussen de inhoud (vegetatietype + nummer) en de ruimtelijke legenda-eenheden/kaartvlakken (met kaartcode).
 Er kan dus afgelezen worden welke vegetatietypen met hoeveel percentage in elk kaartvlak voorkomen.

Vegetatietyper. →	0.4a	0.4b	0.4c	0.5	0.6	0.7	0.8	0.9	0.10	0.11	0.12	0.13	0.14	0.15	0.16	0.17	0.18	0.19	0.20	0.21	0.22	0.23	0.24	6.2a	6.2c	6.3	8.3	10.3	13.1	16.1	20.1b	23.1	26.1	27.2	37.3c				
Vegetatietyper. Veg. van Ned. →																																					38Aa3a		
Legenda-eenheid:																													Code:										
omschrijving:	kaartcode:																																						
Antropogene bebouwing:	antr0	100																																					
	antr1	80																																					
	antr2	60																																					
	antr3	50																																					
	antr4	50																																					
	antr5	50		30																																			
	antr6	50	50																																				
Antropogene parken:	parkgras0	100																																					
	parkgras1	90																																					
	parkgras2	80																																					
	parkgras3	70																																					
	parkgras4	60	40																																				
Aangeplant parkbos:	parkbos0		100																																				
	parkbos1		80																																				
	parkbos2		60																																				
	parkbos3		60																																				
	parkbos4	20	40																																				
Agrarisch bouwland:	gras			100																																			
	mais				100																																		
	graan					100																																	
	bieten						100																																
	aardapp							100																															
	kool								100																														
	boerenk									100																													
	koolz										100																												
	ramanas											100																											
	bonen												100																										
	knolsel													100																									
	selder														100																								
	spinaz															100																							
	uien																100																						
	wortel																	100																					
	rabarb																		100																				
	papaver																			100																			
klaver																				100																			
Agrarisch tuinbouw:																																							
braak																																							
fruit																																							
	0.4a	0.4b	0.4c	0.5	0.6	0.7	0.8	0.9	0.10	0.11	0.12	0.13	0.14	0.15	0.16	0.17	0.18	0.19	0.20	0.21	0.22	0.23	0.24	6.2a	6.2c	6.3	8.3	10.3	13.1	16.1	20.1b	23.1	26.1	27.2	37.3c				

VEGETATIEKAARTEN



LEGENDA

KALE TOT LICHTBEGROEIDE DELEN:

- water0-water3: Water diep
- Kw0-Kw19: Water ondiep
- Kv0-Kv10: Kaal vochtig
- Kd0-Kd3: Kaal droog

ANTROPOGENE DELEN:

- Ks0-Ks21: Kaal verharding (basalt, steen etc.)
- antr0-antr5: Antropogeen (bebouwing, industrieterrein etc.)
- Agrarische landbouwgewassen
- parkgras0-parkgras4: antropogene graslanden, gazons etc.
- parkbos0-parkbos3: parkbossen, heggen, laanbomen etc.

WATERVEGETATIE:

- W1-W2: Watervegetatie met Kranswieren
- W3: Watervegetatie met Klein kroos
- W4-W5, W10-W13: Vegetatie met Smalle waterpest en/of Schedefonteinkruid
- W6-W9: Vegetatie met Gele plomp of Watergentiaan
- W14-W15: Watervegetatie met Groot blaasjeskruid

VOCHTIGE PIONIER- EN VLOEDMERKVEGETATIE:

- Pv1-Pv3: Natte pioniervegetatie met Witte waterkers en Waterpeper
- Pv4: Vochtige pioniervegetatie met Goudzuring en Knopige duizendknoop
- Pv5: Relatief vochtige pioniervegetatie met russen en knikmossen
- Rv1-Rv3: Ruderaal vloedmerkvegetatie met Haagwinde en Bitterzoet
- Rv4-Rv9: Ruderaal vloedmerkvegetatie met Rietzwenkgras

BIEZEN- EN RIETMOERAS:

- Mb1-Mb5: Moerasvegetatie met Mattenbies
- Mb6: Moerasvegetatie met Driekantige bies
- Mb7-Mb8: Moerasvegetatie met Heen
- Mb9-Mb12: Moerasvegetatie met Heen en Spindotter
- Mb13-Mb15: Moerasvegetatie met Ruwe bies

Mk1: Kalmoes-vegetatie

Mp1-Mp3: Kleine lisdoddemoeras
Mp56: Grote lisdoddemoeras

Mp4-Mp31: Riet/Spindottermoeras
Mp32-Mp55: Soortenaar Rietmoeras

Mz1: Moerasvegetatie met Moeraszegge
Mh1-Mh10: Moerasvegetatie met Liesgras
Mh11-Mh14: Moerasvegetatie met Rietgras en Grote kattenstaart

VOCHTIGE STROOISELRIJGTE:

- Mr1-Mr5: Ruige moerasvegetatie met Rietgras en Grote brandnetel
- Mr6-Mr9: Ruige vegetatie met Groot hoefblad
- Mr19-Mr21: Ruige moerasvegetatie met Koninginnekruid
- Mr10-Mr18: Ruige moerasvegetatie met Riet en Reuzenbalsemien
- Mr22-Mr35: Ruige moerasvegetatie met Riet en Grote brandnetel
- Mr36-Mr45: Ruige moerasvegetatie met Riet en Harig wilgenroosje
- Mr46-Mr79: Ruige moerasvegetatie met Riet en Haagwinde
- Mr80-Mr81: Ruige moerasvegetatie met Grote engelwortel
- Mr82-Mr83: Ruige moerasvegetatie met Rivierkruid

VOCHTIGE TOT NATTE STRUWELN EN BOSSEN:

- Sv1-Sv5: Vochtig struweel met Grauwe wilg en Riet
- Bv1-Bv20: Vochtig (getijde)bos met Schietwilg, Bittere veldkers en Spindotter
- Bv21-Bv22: Vochtig oobos met Schietwilg en Reuzenbalsemien
- Bu1-Bu4: Vochtig (uiterwaard)bos met Schietwilg, Katwilg en Oeverzegge

PRODUCTIEGRASLAND:

- Gp1-Gp2: Intensief productiegrasland met Engels raigras en Kruiptertje
- Gp3-Gp33: Intensief productiegrasland met Engels raigras en Witte klaver
- Gp34-Gp39: Intensief productiegrasland met Fiorinras en Engels raigras

VOCHTIG GRASLAND:

- Gv1-Gv11: Vochtig grasland met Fioringras, Pinksterbloem en/of Gewone waterbies

VERRUIGD GRASLAND:

- Gr1-18: Verruigd grasland met Grote brandnetel en Kweek
- Gr19-Gr20: Verruigd grasland met Akkerdistel en Kweek
- Gr21-Gr27: Verruigd grasland met Kropaar en Kweek
- Gr28-Gr32: Verruigd grasland met Gewone berenklauw en Kropaar

RELATIEF DROOG GRASLAND:

- Gd1-Gd26: Droog, grazige vegetatie met Glanshaver en Kropaar
- Gd27-Gd29: Droge, grazige vegetatie met Rood zwenkgras
- Gd30-Gd31: Droge, vrij ruige vegetatie met Duinriet
- Gd32: Droge, vrij grazige vegetatie met Gewoon struisgras en Ruige zegge
- Gd33-Gd34: Droge, kalkarme vegetatie met Buntgras en Zandzegge

DROGE PIONIERVEGETATIE:

- Pd1-Pd3: Droge pioniervegetatie met Canadese fijnstraal en Vlieszaad

RUDERALE, KRUIDENRIJKE VEGETATIE

- Rk1-Rk9: Ruderaal vegetatie met Bijvoet en Kweek

RELATIEF DROGE STRUWELN EN BOSSEN:

- Sb1-3: Droog struweel met Gewone braam
- Sb4-Sb10: Relatief droog struweel met Dauwbraam
- Sd1-Sd2: Droog struweel met Meidoorn en/of Gewone vlier
- Bd1-Bd58: Relatief droog oobos met Schietwilg en Grote brandnetel
- bos0-bos2: Aangeplant productiebos (populieren)

Vegetatiekartering Rijn/Maasmonding 2000
 Bijlage VIIIa Oude Maas (blad 1)



Schaal 1 : 10000
 0 500 m



LEGENDA

KALE TOT LICHTBEGROEIDE DELEN:

- water0-water3: Water diep
- Kw0-Kw19: Water ondiep
- Kv0-Kv10: Kaal vochtig
- Kd0-Kd3: Kaal droog

ANTROPOGENE DELEN:

- Ks0-Ks21: Kaal verharding (basalt, steen etc.)
- antr0-antr5: Antropogeen (bebouwing, industrieterrein etc.)
- Agrarische landbouwgewassen
- parkgras0-parkgras4: antropogene graslanden, gazons etc.
- parkbos0-parkbos3: parkbossen, heggen, laanbomen etc.

WATERVEGETATIE:

- W1-W2: Watervegetatie met Kranswieren
- W3: Watervegetatie met Klein kroos
- W4-W5, W10-W13: Vegetatie met Smalle waterpest en/of Schedefonteinkruid
- W6-W9: Vegetatie met Gele plomp of Watergentiaan
- W14-W15: Watervegetatie met Groot blaasjeskruid

VOCHTIGE PIONIER- EN VLOEDMERKVEGETATIE:

- Pv1-Pv3: Natte pioniervegetatie met Witte waterkers en Waterpeper
- Pv4: Vochtige pioniervegetatie met Goudzuriet en Knopige duizendknoop
- Pv5: Relatief vochtige pioniervegetatie met russen en knikmossen
- Rv1-Rv3: Ruderaal vloedmerkvegetatie met Haagwinde en Bitterzoet
- Rv4-Rv9: Ruderaal vloedmerkvegetatie met Rietzwenkgras

BIEZEN- EN RIETMOERAS:

- Mb1-Mb5: Moerasvegetatie met Mattenbies
- Mb6: Moerasvegetatie met Driekantige bies
- Mb7-Mb8: Moerasvegetatie met Heen
- Mb9-Mb12: Moerasvegetatie met Heen en Spindotter
- Mb13-Mb15: Moerasvegetatie met Ruwe bies

- Mk1: Kalmoes-vegetatie
- Mp1-Mp3: Kleine lisdoddeemoeras
- Mp56: Grote lisdoddeemoeras
- Mp4-Mp31: Riet/Spindottermoeras
- Mp32-Mp55: Soortenarm Rietmoeras
- Mz1: Moerasvegetatie met Moeraszegge
- Mh1-Mh10: Moerasvegetatie met Liesgras
- Mh11-Mh14: Moerasvegetatie met Rietgras en Grote kattenstaart

VOCHTIGE STROOISELRUIGTE:

- Mr1-Mr5: Ruige moerasvegetatie met Rietgras en Grote brandnetel
- Mr6-Mr9: Ruige vegetatie met Groot hoefblad
- Mr19-Mr21: Ruige moerasvegetatie met Koninginnekruid
- Mr10-Mr18: Ruige moerasvegetatie met Riet en Reuzenbalsemien
- Mr22-Mr35: Ruige moerasvegetatie met Riet en Grote brandnetel
- Mr36-Mr45: Ruige moerasvegetatie met Riet en Harig wilgenroosje
- Mr46-Mr79: Ruige moerasvegetatie met Riet en Haagwinde
- Mr80-Mr81: Ruige moerasvegetatie met Grote engelwortel
- Mr82-Mr83: Ruige moerasvegetatie met Rivierkruid

VOCHTIGE TOT NATTE STRUWELN EN BOSSEN:

- Sv1-Sv5: Vochtig struweel met Grauwe wilg en Riet
- Bv1-Bv20: Vochtig (getijd)bos met Schietwilg, Bittere veldkers en Spindotter
- Bv21-Bv22: Vochtig ooibos met Schietwilg en Reuzenbalsemien
- Bu1-Bu4: Vochtig (uiterwaard)bos met Schietwilg, Katwilg en Oeverzegge

PRODUCTIEGRASLAND:

- Gp1-Gp2: Intensief productiegrasland met Engels raigras en Kruiptje
- Gp3-Gp33: Intensief productiegrasland met Engels raigras en Witte klaver
- Gp34-Gp39: Intensief productiegrasland met Fiorinas en Engels raigras

VOCHTIG GRASLAND:

- Gv1-Gv11: Vochtig grasland met Fioringras, Pinksterbloem en/of Gewone waterbies

VERRUIGD GRASLAND:

- Gr1-18: Verruigd grasland met Grote brandnetel en Kweek
- Gr19-Gr20: Verruigd grasland met Akkerdistel en Kweek
- Gr21-Gr27: Verruigd grasland met Kropaar en Kweek
- Gr28-Gr32: Verruigd grasland met Gewone berenklauw en Kropaar

RELATIEF DROOG GRASLAND:

- Gd1-Gd26: Droge, grazige vegetatie met Glanshaver en Kropaar
- Gd27-Gd29: Droge, grazige vegetatie met Rood zwenkgras
- Gd30-Gd31: Droge, vrij ruige vegetatie met Duinriet
- Gd32: Droge, vrij grazige vegetatie met Gewoon struisgras en Ruige zegge
- Gd33-Gd34: Droge, kalkarme vegetatie met Buntgras en Zandzegge

DROGE PIONIERVEGETATIE:

- Pd1-Pd3: Droge pioniervegetatie met Canadese fijnstraal en Vlieszaad

RUDERALE, KRUIDENRIJKE VEGETATIE

- Rk1-Rk9: Ruderaal vegetatie met Bijvoet en Kweek

RELATIEF DROGE STRUWELN EN BOSSEN:

- Sb1-3: Droog struweel met Gewone braam
- Sb4-Sb10: Relatief droog struweel met Dauwbraam
- Sd1-Sd2: Droog struweel met Meidoorn en/of Gewone vlier
- Bd1-Bd58: Relatief droog ooibos met Schietwilg en Grote brandnetel

PRODUCTIEGRASLAND:

- bos0-bos2: Aangeplant productiebos (populieren)

Vegetatiekartering Rijn/Maasmondung 2000
 Bijlage Villa Oude Maas (blad 2)

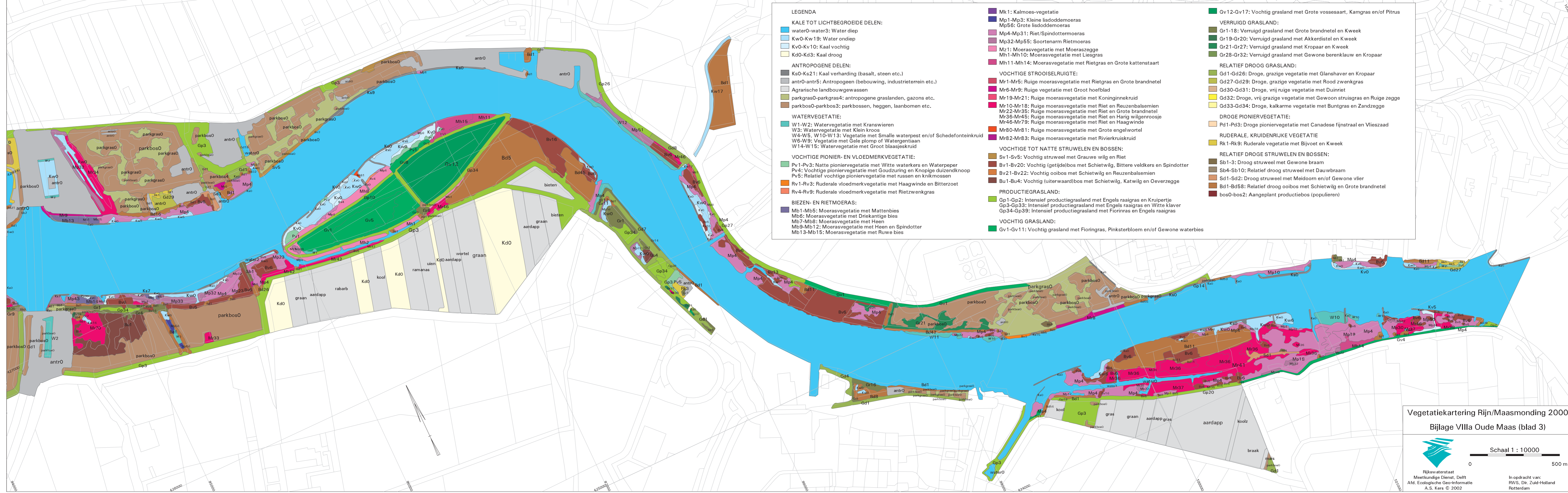
Schaal 1 : 10000

0 500 m

Rijkswaterstaat
 Meetkundige Dienst, Delft
 Afd. Ecologische Geo-informatie
 A.S. Kers © 2002

In opdracht van:
 RWS, Dlr. Zuid-Holland
 Rotterdam

20 Nov 02 AS



LEGENDA

KALE TOT LICHTBEGROEIDE DELEN:

- water0-water3: Water diep
- Kw0-Kw19: Water ondiep
- Kv0-Kv10: Kaal vochtig
- Kd0-Kd3: Kaal droog

ANTROPOGENE DELEN:

- Ks0-Ks21: Kaal verharding (basalt, steen etc.)
- antr0-antr5: Antropoog (bebouwing, industrieterrein etc.)
- Agrarische landbouwgewassen
- parkgras0-parkgras4: antropogene graslanden, gazons etc.
- parkbos0-parkbos3: parkbossen, heggen, laanbomen etc.

WATERVEGETATIE:

- W1-W2: Watervegetatie met Kranswieren
- W3: Watervegetatie met Klein kroos
- W4-W5, W10-W13: Vegetatie met Smalle waterpest en/of Schedefonteinkruid
- W6-W9: Vegetatie met Gele plomp of Watergentiaan
- W14-W15: Watervegetatie met Groot blaasjeskruid

VOCHTIGE PIONIER- EN VLOEDMERKVEGETATIE:

- Pv1-Pv3: Natte pioniervegetatie met Witte waterkers en Waterpeper
- Pv4: Vochtige pioniervegetatie met Goudzuring en Knopige duizendknoop
- Pv5: Relatief vochtige pioniervegetatie met russen en knikmossen
- Rv1-Rv3: Ruderaal vloedmerkvegetatie met Haagwinde en Bitterzoet
- Rv4-Rv9: Ruderaal vloedmerkvegetatie met Rietzwenkgras

BIEZEN- EN RIETMOERAS:

- Mb1-Mb5: Moerasvegetatie met Mattenbies
- Mb6: Moerasvegetatie met Driekantige bies
- Mb7-Mb8: Moerasvegetatie met Heen
- Mb9-Mb12: Moerasvegetatie met Heen en Spindotter
- Mb13-Mb15: Moerasvegetatie met Ruwe bies

Mk1: Kalmoes-vegetatie

- Mp1-Mp3: Kleine lisdoddemoeras
- Mp56: Grote lisdoddemoeras
- Mp4-Mp31: Riet/Spindottermoeras
- Mp32-Mp55: Soortenaar Rietmoeras
- Mz1: Moerasvegetatie met Moeraszegge
- Mh1-Mh10: Moerasvegetatie met Liesgras
- Mh11-Mh14: Moerasvegetatie met Rietgras en Grote kattenstaart

VOCHTIGE STROOISELRUIGTE:

- Mr1-Mr5: Ruige moerasvegetatie met Rietgras en Grote brandnetel
- Mr6-Mr9: Ruige vegetatie met Groot hoefblad
- Mr19-Mr21: Ruige moerasvegetatie met Koninginnekruid
- Mr10-Mr18: Ruige moerasvegetatie met Riet en Reuzenbalsemien
- Mr22-Mr35: Ruige moerasvegetatie met Riet en Grote brandnetel
- Mr36-Mr45: Ruige moerasvegetatie met Riet en Harig wilgenroosje
- Mr46-Mr79: Ruige moerasvegetatie met Riet en Haagwinde
- Mr80-Mr81: Ruige moerasvegetatie met Grote engelwortel
- Mr82-Mr83: Ruige moerasvegetatie met Rivierkruiskruid

VOCHTIGE TOT NATTE STRUWELN EN BOSSEN:

- Sv1-Sv5: Vochtig struweel met Grauwe wilg en Riet
- Bv1-Bv20: Vochtig (getijde)bos met Schietwilg, Bittere veldkers en Spindotter
- Bv21-Bv22: Vochtig oobos met Schietwilg en Reuzenbalsemien
- Bu1-Bu4: Vochtig (uiterwaard)bos met Schietwilg, Katwilg en Oeverzegge

PRODUCTIEGRASLAND:

- Gp1-Gp2: Intensief productiegrasland met Engels raigras en Kruiptertje
- Gp3-Gp33: Intensief productiegrasland met Engels raigras en Witte klaver
- Gp34-Gp39: Intensief productiegrasland met Fiorinras en Engels raigras

VOCHTIG GRASLAND:

- Gv1-Gv11: Vochtig grasland met Fioringras, Pinksterbloem en/of Gewone waterbies

Gv12-Gv17: Vochtig grasland met Grote vossesaart, Kamgras en/of Pitrus

VERRUIGD GRASLAND:

- Gr1-18: Verruigd grasland met Grote brandnetel en Kweek
- Gr19-Gr20: Verruigd grasland met Akkerdistel en Kweek
- Gr21-Gr27: Verruigd grasland met Kroppaar en Kweek
- Gr28-Gr32: Verruigd grasland met Gewone berenklaauw en Kroppaar

RELATIEF DROOG GRASLAND:

- Gd1-Gd26: Droge, grazige vegetatie met Glanshaver en Kroppaar
- Gd27-Gd29: Droge, grazige vegetatie met Rood zwenkgras
- Gd30-Gd31: Droge, vrij ruige vegetatie met Duinriet
- Gd32: Droge, vrij grazige vegetatie met Gewoon struisgras en Ruige zegge
- Gd33-Gd34: Droge, kalkarme vegetatie met Buntgras en Zandzegge

DROGE PIONIERVERGATIE:

- Pd1-Pd3: Droge pioniervegetatie met Canadese fijnstraal en Vlieszaad

RUDELALE, KRUIDENRIJKE VEGETATIE

- Rk1-Rk9: Ruderaal vegetatie met Bijvoet en Kweek

RELATIEF DROGE STRUWELN EN BOSSEN:

- Sb1-3: Droog struweel met Gewone braam
- Sb4-Sb10: Relatief droog struweel met Dauwbraam
- Sd1-Sd2: Droog struweel met Meidoorn en/of Gewone vlier
- Bd1-Bd58: Relatief droog oobos met Schietwilg en Grote brandnetel
- bos0-bos2: Aangeplant productiebos (populieren)

Vegetatiekartering Rijn/Maasmonding 2000
Bijlage VIIIa Oude Maas (blad 3)



Rijkswaterstaat
Meetkundige Dienst, Delft
Afd. Ecologische Geo-informatie
A.S. Kers © 2002

Schaal 1 : 10000
0 500 m

In opdracht van:
RWS, Dir. Zuid-Holland
Rotterdam



Schaal 1 : 10000
0 500 m

In opdracht van:
RWS dir. Zuid-Holland
Rotterdam

- LEGENDA**
- KALE TOT LICHTBEGROEIDE DELEN:**
- water0-water3: Water diep
 - Kw0-Kw19: Water ondiep
 - Kv0-Kv10: Kaal vochtig
 - Kd0-Kd3: Kaal droog
- ANTROPOGENE DELEN:**
- Ks0-Ks21: Kaal verharding (basalt, steen etc.)
 - antr0-antr5: Antropogeen (bebouwing, industrieterrein etc.)
 - Agrarische landbouwgewassen
 - parkgras0-parkgras4: antropogene graslanden, gazons etc.
 - parkbos0-parkbos3: parkbossen, heggen, laanbomen etc.
- WATERVEGETATIE:**
- W1-W2: Watervegetatie met Kranswieren
 - W3: Watervegetatie met Klein kroos
 - W4-W5, W10-W13: Vegetatie met Smalle waterpest en/of Schedefonteinkruid
 - W6-W9: Vegetatie met Gele plomp of Watergentiaan
 - W14-W15: Watervegetatie met Groot blaasjeskruid
- VOCHTIGE PIONIER- EN VLOEDMERKVEGETATIE:**
- Pv1-Pv3: Natte pioniervegetatie met Witte waterkers en Waterpeper
 - Pv4: Vochtige pioniervegetatie met Goudzuring en Knopige duizendknoop
 - Pv5: Relatief vochtige pioniervegetatie met russen en knikmossen
 - Rv1-Rv3: Ruderaal vloedmerkvegetatie met Haagwinde en Bitterzoet
 - Rv4-Rv9: Ruderaal vloedmerkvegetatie met Rietzwenkgras
- BIEZEN- EN RIETMOERAS:**
- Mb1-Mb5: Moerasvegetatie met Mattenbies
 - Mb6: Moerasvegetatie met Driekantige bies
 - Mb7-Mb8: Moerasvegetatie met Heen
 - Mb9-Mb12: Moerasvegetatie met Heen en Spindotter
 - Mb13-Mb15: Moerasvegetatie met Ruwe bies
- Mk1: Kalmoes-vegetatie
 - Mp1-Mp3: Kleine lisdodde moeras
 - Mp56: Grote lisdodde moeras
 - Mp4-Mp31: Riet/Spindottermoeras
 - Mp32-Mp55: Soortenarm Rietmoeras
 - Mz1: Moerasvegetatie met Moeraszegge
 - Mh1-Mh10: Moerasvegetatie met Liesgras
 - Mh11-Mh14: Moerasvegetatie met Rietgras en Grote kattenstaart
- VOCHTIGE STROOISELRUIGTE:**
- Mr1-Mr5: Ruige moerasvegetatie met Rietgras en Grote brandnetel
 - Mr6-Mr9: Ruige vegetatie met Groot hoefblad
 - Mr19-Mr21: Ruige moerasvegetatie met Koninginnekruid
 - Mr10-Mr18: Ruige moerasvegetatie met Riet en Reuzenbalsemien
 - Mr22-Mr35: Ruige moerasvegetatie met Riet en Grote brandnetel
 - Mr36-Mr45: Ruige moerasvegetatie met Riet en Harig wilgenroosje
 - Mr46-Mr79: Ruige moerasvegetatie met Riet en Haagwinde
 - Mr80-Mr81: Ruige moerasvegetatie met Grote engelwortel
 - Mr82-Mr83: Ruige moerasvegetatie met Rivierkruid
- VOCHTIGE TOT NATTE STRUWELN EN BOSSEN:**
- Sv1-Sv5: Vochtig struweel met Grauwe wilg en Riet
 - Bv1-Bv20: Vochtig (getidel)bos met Schietwilg, Bittere veldkers en Spindotter
 - Bv21-Bv22: Vochtig ooibos met Schietwilg en Reuzenbalsemien
 - Bu1-Bu4: Vochtig (uiterwaard)bos met Schietwilg, Katwilg en Oeverzegge
- PRODUCTIEGRASLAND:**
- Gp1-Gp2: Intensief productiegrasland met Engels raigras en Kruipeertje
 - Gp3-Gp33: Intensief productiegrasland met Engels raigras en Witte klaver
 - Gp34-Gp39: Intensief productiegrasland met Fiorinras en Engels raigras
- VOCHTIG GRASLAND:**
- Gv1-Gv11: Vochtig grasland met Firingras, Pinksterbloem en/of Gewone waterbies
- VERRUIGD GRASLAND:**
- Gr1-18: Verruigd grasland met Grote brandnetel en Kweek
 - Gr19-Gr20: Verruigd grasland met Akkerdistel en Kweek
 - Gr21-Gr27: Verruigd grasland met Kroopaar en Kweek
 - Gr28-Gr32: Verruigd grasland met Gewone bereklauw en Kroopaar
- RELATIEF DROOG GRASLAND:**
- Gd1-Gd26: Droge, grazige vegetatie met Glanshaver en Kroopaar
 - Gd27-Gd29: Droge, grazige vegetatie met Rood zwenkgras
 - Gd30-Gd31: Droge, vrij ruige vegetatie met Duinriet
 - Gd32: Droge, vrij grazige vegetatie met Gewoon struisgras en Ruige zegge
 - Gd33-Gd34: Droge, kalkarme vegetatie met Buntgras en Zandzegge
- DROGE PIONIERVERVEGETATIE:**
- Pd1-Pd3: Droge pioniervegetatie met Canadese fijnstraal en Vlieszaad
- RUDERALE, KRUIDENRIJKE VEGETATIE**
- Rk1-Rk9: Ruderaal vegetatie met Bijvoet en Kweek
- RELATIEF DROGE STRUWELN EN BOSSEN:**
- Sb1-3: Droog struweel met Gewone braam
 - Sb4-Sb10: Relatief droog struweel met Dauwbraam
 - Sd1-Sd2: Droog struweel met Meidoorn en/of Gewone vlier
 - Bd1-Bd58: Relatief droog ooibos met Schietwilg en Grote brandnetel
 - bos0-bos2: Aangeplant productiebos (populieren)





- LEGENDA**
- KALE TOT LICHTBEGROEIDE DELEN:**
- water0-water3: Water diep
 - Kw0-Kw19: Water ondiep
 - Kv0-Kv10: Kaal vochtig
 - Kd0-Kd3: Kaal droog
- ANTROPOGENE DELEN:**
- Ks0-Ks21: Kaal verharding (basalt, steen etc.)
 - antr0-antr5: Antropogeen (bebouwing, industrieterrein etc.)
 - Agrarische landbouwgewassen
 - parkgras0-parkgras4: antropogene graslanden, gazons etc.
 - parkbos0-parkbos3: parkbossen, heggen, laanbomen etc.
- WATERVEGETATIE:**
- W1-W2: Watervegetatie met Kranswieren
 - W3: Watervegetatie met Klein kroos
 - W4-W5, W10-W13: Vegetatie met Smalle waterpest en/of Schedefonteinkruid
 - W6-W9: Vegetatie met Gele plomp of Watergentiaan
 - W14-W15: Watervegetatie met Groot blaasjeskruid
- VOCHTIGE PIONIËR- EN VLOEDMERKVEGETATIE:**
- Pv1-Pv3: Natte pioniervegetatie met Witte waterkers en Waterpeper
 - Pv4: Vochtige pioniervegetatie met Goudzuring en Knopige duizendknoop
 - Pv5: Relatief vochtige pioniervegetatie met russen en knikmossen
 - Rv1-Rv3: Ruderale vloedmerkvegetatie met Haagwinde en Bitterzoet
 - Rv4-Rv9: Ruderale vloedmerkvegetatie met Rietzwenkgras
- BIEZEN- EN RIETMOERAS:**
- Mb1-Mb5: Moerasvegetatie met Mattenbies
 - Mb6: Moerasvegetatie met Driekantige bies
 - Mb7-Mb8: Moerasvegetatie met Heen
 - Mb9-Mb12: Moerasvegetatie met Heen en Spindotter
 - Mb13-Mb15: Moerasvegetatie met Ruwe bies
 - Mk1: Kalmoes-vegetatie
 - Mp1-Mp3: Kleine lisdoddemoeras
 - Mp56: Grote lisdoddemoeras
 - Mp4-Mp31: Riet/Spindottermoeras
 - Mp32-Mp55: Soortenarm Rietmoeras
 - Mz1: Moerasvegetatie met Moeraszegge
 - Mh1-Mh10: Moerasvegetatie met Liesgras
 - Mh11-Mh14: Moerasvegetatie met Rietgras en Grote kattenstaart
- VOCHTIGE STROOISELRUIGTE:**
- Mr1-Mr5: Ruige moerasvegetatie met Rietgras en Grote brandnetel
 - Mr6-Mr9: Ruige vegetatie met Groot hoefblad
 - Mr19-Mr21: Ruige moerasvegetatie met Koninginnekruid
- VOCHTIGE TOT NATTE STRUWELN EN BOSSEN:**
- Sv1-Sv5: Vochtig struweel met Grauwe wilg en Riet
 - Bv1-Bv20: Vochtig (getijd)bos met Schietwilg, Bittere veldkers en Spindotter
 - Bv21-Bv22: Vochtig ooibos met Schietwilg en Reuzenbalsemien
 - Bu1-Bu4: Vochtig (uiterwaard)bos met Schietwilg, Katwilg en Oeverzegge
- PRODUCTIEGRASLAND:**
- Gp1-Gp2: Intensief productiegrasland met Engels raigras en Kruipeertje
 - Gp3-Gp33: Intensief productiegrasland met Engels raigras en Witte klaver
 - Gp34-Gp39: Intensief productiegrasland met Fiorinras en Engels raigras
- VOCHTIG GRASLAND:**
- Gv1-Gv11: Vochtig grasland met Fioringras, Pinksterbloem en/of Gewone waterbies
 - Gv12-Gv17: Vochtig grasland met Grote vossesaart, Kamgras en/of Pitrus
- VERRUIGD GRASLAND:**
- Gr1-18: Verruigd grasland met Grote brandnetel en Kweek
 - Gr19-Gr20: Verruigd grasland met Akkerdistel en Kweek
 - Gr21-Gr27: Verruigd grasland met Kroppaar en Kweek
 - Gr28-Gr32: Verruigd grasland met Gewone berenklauw en Kroppaar
- RELATIEF DROOG GRASLAND:**
- Gd1-Gd26: Droge, grazige vegetatie met Glanshaver en Kroppaar
 - Gd27-Gd29: Droge, grazige vegetatie met Rood zwenkgras
 - Gd30-Gd31: Droge, vrij ruige vegetatie met Duiinriet
 - Gd32: Droge, vrij grazige vegetatie met Gewoon struisgras en Ruige zegge
 - Gd33-Gd34: Droge, kalkarme vegetatie met Buntgras en Zandzegge
- DROGE PIONIËRVEGETATIE:**
- Pd1-Pd3: Droge pioniervegetatie met Canadese fijnstraal en Vlieszaad
- RUDERALE, KRUIDENRIJKE VEGETATIE**
- Rk1-Rk9: Ruderale vegetatie met Bijvoet en Kweek
- RELATIEF DROGE STRUWELN EN BOSSEN:**
- Sb1-3: Droog struweel met Gewone braam
 - Sb4-Sb10: Relatief droog struweel met Dauwbraam
 - Sd1-Sd2: Droog struweel met Meidoorn en/of Gewone vlier
 - Bd1-Bd58: Relatief droog ooibos met Schietwilg en Grote brandnetel
 - bos0-bos2: Aangeplant productiebos (populieren)

Vegetatiekartering Rijn/Maasmonding 2000
Bijlage VIIIb Amer (blad 2)

Rijkswaterstaat
Meetkundige Dienst, Delft
Afd. Ecologische Geo-informatie
A.S. Kers © 2002

Schaal 1 : 15000

0 750 m

In opdracht van:
RVS dir. Zuid-Holland
Rotterdam

22 Nov 02 ASK